

Inkomstskillnaden mellan kvinnor och män 2022

Inkomstskillnaden mellan kvinnor och män 2022

En rapport från Medlingsinstitutet

Författare: Peter Beijron och John Ekberg, Medlingsinstitutet.

Från SCB har även Fredrik W. Andersson, Johan Lindberg, Lena Lundkvist och Daniel Widegren bidragit.

Form: MMX Reklambyrå

Medlingsinstitutet

Box 1236

111 82 Stockholm

Telefon: 08-545 292 40

info@mi.se

Webbplats: www.mi.se

Medlingsinstitutet

Medlingsinstitutet är en myndighet under Arbetsmarknadsdepartementet och har tre huvuduppgifter:

- ... att verka för en väl fungerande lönebildning.
- ... att ansvara för medling i arbetskonflikter.
- ... att vara statistikansvarig myndighet för den officiella lönestatistiken.

Medlingsinstitutet har även i uppdrag att analysera löneutvecklingen ur jämställdhetsperspektiv. Årligen publiceras en rapport om löneskillnaden mellan kvinnor och män.

Medlingsinstitutets tidigare analyser ur ett jämställdhetsperspektiv

- Årsrapporter från och med år 2001
- Kvinnors och mäns löner jämförda yrke för yrke (rapport om löneskillnader 2004, publicerad 2006)
- Nio perspektiv på jämställdhet, antologi (publicerad 2009)
- Rapport om löneskillnader mellan kvinnor och män 2008 (publicerad 2009)
Fördjupning om hur yrkesuppdelningen påverkar löneskillnaderna
- Rapport om löneskillnader mellan kvinnor och män 2009 (publicerad 2010)
Fördjupning om hur förändringar i arbetskraftens sammansättning påverkar löneskillnader
- Rapport om löneskillnader mellan kvinnor och män 2010 (publicerad 2011)
Fördjupning om hur olika lönebegrepp påverkar bilden av löneskillnaderna
- Röster om lönebildning och medling (publicerad 2011)
- Rapport om löneskillnader mellan kvinnor och män 2011 (publicerad 2012)
Fördjupning om löneskillnad bland nyexaminerade och om löneskillnad mellan kvinnor och män ur ett åldersperspektiv
- Rapport om löneskillnader mellan kvinnor och män 2012 (publicerad 2013)
Fördjupning om nyexaminerade kvinnors och mäns matchning på arbetsmarknaden
- Rapport om löneskillnader mellan kvinnor och män 2013 (publicerad 2014)
Fördjupning om konsekvenserna av jobbyte för kvinnor och män
- Rapport om löneskillnader mellan kvinnor och män 2014 (publicerad 2015)
Fördjupning om löneskillnadens orsaker: löneökning- och struktureffekter
- Lönebildning och jämställdhet. Rapport om löneutveckling och avtalskonstruktioner efter ett regeringsuppdrag (publicerad 2015)
- Rapport om löneskillnader mellan kvinnor och män 2015 (publicerad 2016)
Fördjupning om förväntad och faktisk lön bland nyexaminerade kvinnor och män
- Rapport om löneskillnader mellan kvinnor och män 2016 (publicerad 2017)
Fördjupning om samvariationen mellan arbetad tid och löneskillnad mellan kvinnor och män
- Rapport om löneskillnader mellan kvinnor och män 2017 (publicerad 2018)
Fördjupning om förändringar i utbildning och andelen kvinnliga chefer
- Yrke lön och kön. En kartläggning av löneläget för 383 yrken efter ett regeringsuppdrag (publicerad 2018)
- Rapport om löneskillnader mellan kvinnor och män 2018 (publicerad 2019)
Fördjupning om löneskillnader och pendling och om regionala löneskillnader.
- Rapport om löneskillnader mellan kvinnor och män 2019 (publicerad 2020)
Fördjupning om pandemins effekter och om arbetsutbud, inkomst och lön
- Rapport om löneskillnader mellan kvinnor och män 2020 (publicerad 2021)
Fördjupning om pandemins effekter och arbetsmarknadens struktur
- Rapport om löneskillnader mellan kvinnor och män 2021 (publicerad 2022)
Fördjupning om kvinnor och män i chefsposition
- Rapport om löneskillnader mellan kvinnor och män 2022 (publicerad 2023)
- Inkomstskillnader mellan kvinnor och män (publicerad 2023)
- Rapport om löneskillnader mellan kvinnor och män 2023 (publicerad 2024)

Innehåll

Förord	5
Sammanfattning	6
1. Inkomstskillnaden mellan kvinnor och män var 23,3 procent	8
1.1 Inkomstskillnaden mellan kvinnor och män över tid	11
1.2 Inkomstskillnaden mellan kvinnor och män – andra lägesmått och fördelning.....	14
1.3 Olika inkomstslag och hur de fördelas mellan kvinnor och män	18
2. Inkomstskillnader mellan kvinnor och män i olika grupper.....	21
2.1 Inkomstskillnader efter arbetsmarknadsstatus.....	23
2.2 Inkomstskillnader efter ålder	27
2.3 Inkomstskillnader bland inrikes och utrikes födda.....	32
2.4 Inkomstskillnader efter utbildningsnivå	35
3. Inkomstskillnader inom hushåll	38
4. Skillnad i kvinnors och mäns livsinkomster.....	43
4.1 Skillnad i sammanräknade förvärvsinkomster för kvinnor och män födda 1950, 1960, 1970 och 1980.....	44
4.2 Uppskattad skillnad i livsinkomst mellan kvinnor och män födda 1990 respektive 2000	49
Bilaga Fakta om rapporten	55
Bakgrund	55
Avgränsningar och definitioner	55
Populationsavgränsning.....	55
Inkomstbegrepp.....	56
Redovisningsgrupper	56
Arbetsmarknadsstatus	56
Anställda och företagare.....	57
Anställda efter sektor och personalkategori	58
Utbildningsnivå	58
Datamaterial	58

Förord

Medlingsinstitutet har för andra året fått i uppdrag av regeringen att göra jämställdhetsanalyser av inkomstskillnader mellan kvinnor och män. I årets studie presenteras uppgifter för åren 2021 och 2022. Dessutom visas beräkningar av mäns och kvinnors livsinkomster.

De senaste årens utveckling är paradoxal. Mäns genomsnittliga inkomster drar under dessa två år ifrån kvinnornas. Det visar sig emellertid att det är en liten grupp av män som bidrar till utvecklingens riktning. För det stora flertalet i den vuxna befolkningen så går utvecklingen, långsamt, åt ett annat håll. För majoriteten minskar inkomstskillnaderna mellan könen. För de rikaste går utvecklingen i motsatt riktning, och den gör det med såpass stort genomslag, att mäns samlade inkomster ökar mer än kvinnors. Det är framförallt kapital- och näringsinkomster som bidragit till ökade klyftor mellan kvinnor och män.

Medlingsinstitutet har dessutom, i samarbete med SCB, tagit fram historiska inkomstuppgifter för befolkningen vilket möjliggör beräkningar av livsinkomster för kvinnor och män. Livsinkomsternas utveckling och de framskrivningar som görs i rapporten sätter jämställdhetsutvecklingen under en lång period i blyxtbelysning. I denna rapport kan inkomsterna följas för åldersgrupper födda från 1950 och fram till 1980 och framskrivningar kan göras även för senare födda åldersgrupper.

Det stora genombrottet för en ökad jämställdhet som skedde på 1970- och 80-talen syns tydligt i statistiken. Det innebar att kvinnor och mäns inkomster närmade sig varandra. Efter denna period går utvecklingen långsammare. För kohorter födda senare verkar inte externa faktorer, som till exempel politiska reformer för att främja jämställdheten, ha haft en lika stor effekt.

Det finns alltså indikationer på att Sverige har nått en platå när det gäller utvecklingen mot jämställda livsinkomster. Trots att kvinnor i allt större utsträckning skaffar sig en högre utbildning och arbetar heltid, så leder det inte till att inkomstrelationerna ändrar sig så mycket. Perioden av snabb utjämning mellan könen verkar vara förbi.

Livsinkomsterna påverkas av en mängd olika faktorer. Det handlar om globala trender i barnafödande såväl som utbildnings- och arbetsmarknadsförändringar och den svenska välfärds- och skattepolitiken. I denna rapport presenteras inga analyser av vad som skulle kunna påverka utvecklingen framöver i den ena eller andra riktningen och därmed inte heller några svar på vad som är de tyngst vägande skälen till den långsammare utvecklingen mot jämställda inkomster. Men den fördjupade beskrivningen av hur inkomstskillnaderna mellan män och kvinnor ser ut för olika grupper och i olika faser i livet ger en fördjupad möjlighet att förstå även mekanismerna bakom tillståndet i Sverige.

Stockholm i september 2024

Irene Wennemo
Generaldirektör

Sammanfattning

Denna rapport analyserar inkomstskillnaden mellan kvinnor och män år 2022. Bland annat beskrivs hur skillnaden påverkas av arbetsmarknads- och familjesituation samt skillnaden i livsinkomster. Rapporten är en vidareutveckling av Medlingsinstitutets rapport om inkomstskillnader från 2023.

Inkomstskillnaden mellan kvinnor och män har ökat sedan 2020

- En jämförelse av kvinnors och mäns disponibla inkomster visar att kvinnors inkomster var 23,3 procent lägre jämfört med mäns inkomster 2022. I jämförelsen används genomsnittsvärden för kvinnors och mäns disponibla inkomster för hela befolkningen som var 20 år och äldre. Det innebär att skillnaden har ökat med 1,2 procentenheter jämfört med den senaste inkomstrapporten från Medlingsinstitutet som avsåg 2020.
- Inkomstskillnaden kan jämföras med löneskillnaden som Medlingsinstitutet redovisade för 2022 som var 9,9 procent. Att skillnaden i genomsnittlig inkomst skiljer sig från skillnaden i genomsnittlig lön beror på att det är två olika begrepp som mäter två olika saker. Den disponibla inkomsten är ett mått som omfattar samtliga typer av inkomster och där även skillnader i arbetad tid påverkar utfallet.
- I och med att inkomstfördelningen är ojämn både bland män och kvinnor får de allra högsta inkomsterna stor inverkan på genomsnittsinkomsten. Därmed kan det vara mer representativt att jämföra skillnaden mellan medianinkomsterna, alltså skillnaden mellan inkomsten för den mittersta kvinnan och mannen i inkomstfördelningen. Då får inte de allra högsta inkomsterna samma effekt. Vid en sådan jämförelse så var skillnaden mindre än skillnaden i genomsnittlig inkomst. Skillnaden i medianinkomst uppgick till 18,4 procent 2022, vilket är en minskning med 0,5 procentenheter jämfört med 2020.
- Under perioden 2010 till 2020 var inkomstskillnaden mellan kvinnor och män cirka 23 procent, med endast mindre förändringar mellan enskilda år. Mellan 2020 och 2021 skedde en tydlig ökning av skillnaden. Totalt sett har skillnaden dock minskat med 0,3 procentenheter mellan 2010 och 2022.
- Jämför man istället medianinkomsterna över samma period har det skett en märkbar minskning av skillnaderna. Sedan 2011 har skillnaden i medianinkomst minskat varje år, med undantag för 2019. Totalt har skillnaden mellan kvinnors och mäns medianinkomst minskat med 4,4 procentenheter mellan 2010 och 2022.

Inkomstskillnaden varierar mellan olika grupper

- I rapporten jämförs kvinnors och mäns inkomster i ett antal olika grupper, indelade efter arbetsmarknadsstatus, ålder, födelseland och utbildningsnivå. Gemensamt för samtliga grupper som beskrivs i rapporten, utom gruppen studerande, är att kvinnors genomsnittliga inkomster var lägre än mäns. Däremot varierade storleken på inkomstskillnaden mellan de olika grupperna.
- Jämför man olika grupper utifrån deras arbetsmarknadssituation så var inkomstskillnaden störst bland pensionärer, där den uppgick till 24,2 procent. Näst störst var skillnaden inom gruppen sysselsatta, där den var 21,6 procent.
- Även inom gruppen sysselsatta varierade inkomstskillnadens storlek. Bland företagare var inkomstskillnaden större än bland anställda. Jämförs olika grupper av anställda var

inkomstskillnaden störst bland tjänstemän i privat sektor och lägst bland anställda i kommuner.

- Bland utrikes födda uppgick inkomstskillnaden mellan kvinnor och män till 17,5 procent 2022. Det kan jämföras med inrikes födda där inkomstskillnaden var 24,5 procent. Samtidigt var det stora skillnader inom gruppen utrikes födda, både vad gäller inkomstens nivå och skillnaderna mellan kvinnor och män. Bland utrikes födda med en vistelsetid på 0-9 år var inkomstskillnaden mellan kvinnor och män störst (24,1 procent) samtidigt som inkomstnivån var klart lägre än för gruppen utrikes födda som helhet.

Inkomstskillnaden bland äldre

- Inkomstskillnaderna mellan kvinnor och män i åldersgruppen 65+ var 28,5 procent. Det är en ökning med 0,2 procentenheter jämfört med 2020. Förutom pensionsinkomsterna, som är den största inkomstkällan i denna grupp, så påverkas inkomstskillnaderna bland de äldre även av skillnader i hur stor andel kvinnor och män som fortsätter att arbeta efter att de fyllt 65.
- Även inom gruppen äldre varierade storleken på skillnaden mellan kvinnor och män. Störst var inkomstskillnaden i åldersgruppen 65–74 år, där 30,7 procent av männen och 22,4 procent av kvinnorna fortfarande var sysselsatta i någon omfattning. I äldre åldersgrupper minskar både sysselsättningsgraden och inkomstskillnaden.

Inkomstskillnaden inom hushåll

- I rapporten beräknas även inkomstskillnaden mellan kvinnor och män boende i samma hushåll. Inkomstskillnaden mellan kvinnor och män i samma hushåll var 22,2 procent 2022. Jämför man skillnaden i hushåll med och utan hemmavarande barn framgår att skillnaden var större i hushåll med barn än hushåll utan barn. Över tid har inkomstskillnaden inom hushållen minskat, från 25,8 procent 2011 till 22,2 procent 2022.
- Delar man upp hushållen efter kvinnans ålder framgår att det är stora skillnader mellan de olika grupperna. I hushåll med hemmavarande barn var skillnaden störst i gruppen där kvinnorna var i åldern 20–29 år. I dessa hushåll hade kvinnor 38,9 procent lägre disponibel inkomst än männen.

Skillnader i livsinkomster

- Utifrån uppgifter för perioden 1968–2022 kan den sammanräknade inkomstskillnaden över tid för kvinnor och män födda olika årtionden beräknas. Resultaten visar att för individer födda 1950 var livsinkomstskillnaden vid 72 års ålder 26,9 procent. Männen hade sammanlagt tjänat 18,4 miljoner kronor, medan kvinnorna tjänat 13,4 miljoner kronor.
- Analysen visar en trend mot minskade livsinkomstskillnader. För yngre årskullar går det inte att beräkna livsinkomsten vid 72 års ålder utan jämförelsen görs istället på en ofullständig livsinkomst som uppnåtts vid en specifik ålder. Jämför man exempelvis livsinkomstskillnaden vid 40 års ålder så var den 36,2 procent för individer födda 1950. För individer födda 1980 var motsvarande skillnad 21,7 procent, en minskning med 14,5 procentenheter.
- För de allra yngsta åldersgrupperna används en alternativ metod där beräkningar görs utifrån tvärsnittsdata det år personerna fyller 20. För personer födda år 2000 visar beräkningarna med denna metod att skillnaden i livsinkomst förväntas uppgå till 18,1 procent vid 70 års ålder.

1. Inkomstskillnaden mellan kvinnor och män var 23,3 procent

Inkomstskillnaden mellan kvinnor och män var 23,3 procent 2022. Skillnaden är beräknad utifrån uppgifter om individuell disponibel inkomst för alla individer i befolkningen som är 20 år eller äldre. Jämfört med 2020 så innebär det att skillnaden i genomsnittlig inkomst ökade med 1,2 procentenheter. Jämför man istället kvinnors och mäns medianinkomster så var skillnaden 18,9 procent 2022, vilket är en minskning med 0,5 procentenheter.

Inkomstskillnaden mellan kvinnor och män uppgick till 23,3 procent 2022. Jämfört med utfallet vid den senaste rapporten från Medlingsinstitutet som avsåg 2020 så har skillnaden mellan kvinnor och män ökat något, från 22,1 procent. Under Covid 19-pandemin 2020-22 skedde stora och snabba förändringar av sysselsättning och arbetslöshet, vilket gör att det är svårt att säga något om den långsiktiga utvecklingen.¹

Skillnaderna i genomsnittlig inkomst påverkas kraftigt av att män är överrepresenterade i gruppen med de allra högsta inkomsterna. Jämför man istället skillnaderna i medianinkomster var skillnaden 18,4 procent, en minskning från 2020 med 0,5 procentenheter.

Under perioden 2010 till 2020 var skillnaden i genomsnittlig inkomst mellan kvinnor och män cirka 23 procent, med endast mindre förändringar mellan enskilda år. Mellan 2020 och 2021 skedde dock en tydlig ökning av skillnaden. Totalt sett har skillnaden minskat med 0,3 procentenheter mellan 2010 och 2022.

Jämför man istället medianinkomsterna över samma period ser utvecklingen annorlunda ut. Sedan 2011 har skillnaden i medianinkomst minskat varje år med undantag för 2019. Totalt har skillnaden minskat med 4,4 procentenheter.

När skillnaderna i individuell disponibel inkomst jämförs inkluderas samtliga inkomsttyper. Även skillnader i positiva och negativa transfereringar beaktas. För såväl kvinnor som män är löneinkomster det vanligaste inkomstslaget. Skillnaden mellan kvinnor och män är större om endast marknadsinkomster jämförs, medan skillnaden blir något lägre i den disponibla inkomsten när man tagit hänsyn till de in- och utbetalningar som transfereringssystemet medför.

¹ Förra årets rapport tog utgångspunkt i år 2020 eftersom det är första året som Befolkningens arbetsmarknadsstatus (BAS) finns tillgänglig.

FAKTA OM RAPPORTENS BERÄKNINGAR

Individuell disponibel inkomst: Summan av en enskild persons samtliga skattepliktiga och skattefria inkomster minus skatt och övriga negativa transfereringar (kallas även för nettoinkomst). Den kan grovt delas in i tre delar: marknadsinkomster, inkomster från välfärdssystemet och skatter. Sammantaget ger dessa komponenter ett mått på individens disponibla inkomster under året.

Inkomstskillnaden mellan kvinnor och män avser i denna rapport skillnaden mellan medelvärdet (genomsnittet) för kvinnors disponibla inkomster och mäns disponibla inkomster.

Även om jämförelser av medelvärden är ett vanligt sätt att beskriva skillnader mellan grupper så finns det anledning att nyansera bilden. Detta eftersom inkomsterna är ojämnt fördelade inom grupperna och att de extremt höga inkomsterna som finns i toppen av fördelningen påverkar hur representativt medelvärdet blir. Därför kompletteras beskrivningen i rapporten med jämförelser av kvinnors och mäns inkomster beräknade för andra lägesmått som exempelvis medianinkomsten.

Befolkningen 20 år och äldre: Rapporten bygger på uppgifter för helårsbefolkningen som är 20 år eller äldre under året. Personerna ska dessutom varit folkbokförda i Sverige hela året samt ingå i ett hushåll med en disponibel hushållsinkomst skild från 0 (detta för att minska risken för att hushåll som av olika anledningar finns kvar i register men inte ingår i befolkningen räknas med).

Om Medlingsinstitutets rapporter om inkomstskillnader: Medlingsinstitutet gjorde på uppdrag av regeringen en rapport om inkomstskillnader avseende år 2020. Den publicerades samtidigt som löneskillnadsrapporten 2023.

Denna rapport är en vidareutveckling av den rapporten och är till skillnad från den tänkt att kunna replikeras löpande kommande år. Det innebär att disposition och omfattning skiljer sig åt jämfört med förra årets rapport. Exempelvis gjordes då en ingående beskrivningen av samtliga inkomstslag.

I metodbilagan i slutet på rapporten beskrivs datamaterialet mer utförligt.

I **tabell 1.1** redovisas medelvärden för de olika inkomster och transfereringar som ingår i beräkningen för individuell disponibel inkomst. Den största posten utgörs av marknadsinkomsterna (A). Av dessa så utgör löneinkomster den största delen av inkomsterna bland både män och kvinnor. Skillnaden i löneinkomst var 26,4 procent 2022, vilket är mindre än skillnaden för de övriga marknadsinkomsterna. Särskilt stor var skillnaden mellan kvinnor och män vad gäller räntor och utdelning, där den var 71,7 procent år 2022.

När det gäller inkomsterna från välfärdsstaten (B) som helhet är skillnaderna mellan kvinnor och män relativt små. En mer detaljerad indelning visar att kvinnors inkomster är större för de inkomsttyper som utgör kompensation för bortfall i marknadsinkomster, som till exempel sjukpenning och föräldrapenning. Däremot så har män större pensionsinkomster, vilket även är den enskilt största inkomsttypen bland välfärdsinkomsterna.

De negativa transfereringarna (C) utgörs framför allt av de skattebetalningar som individer gör till transfereringssystemet. Män betalade i genomsnitt mer skatt än kvinnor 2022, vilket följer av deras större marknadsinkomster.

Sammantaget var skillnaderna mellan kvinnor och män större för marknadsinkomsterna, 33,1 procent. Efter att transfereringar beaktats återstår en genomsnittlig inkomsts skillnad på 23,3 procent i disponibel inkomst.

TABELL 1.1 Individuell disponibel inkomst efter inkomstslag och kön, befolkningen 20 år och äldre, 2022

Kronor respektive procent

	Båda könen	Män	Kvinnor	Inkomsts skillnad 2022 (%)	Förändring 2022-2020 (%-enheter)
Marknaden	335 200	401 800	268 900	33,1	1,2
+ löneinkomst	269 500	310 500	228 600	26,4	0,0
+ näringsinkomst	6 900	9 800	4 000	59,8	3,0
+ ränta och utdelning	30 900	48 300	13 700	71,7	1,0
+ kapitalvinst	27 900	33 200	22 700	31,7	-6,0
Välfärdsstaten	107 200	107 900	106 500	1,3	-0,7
Lönerelaterade ersättningar	18 400	15 800	21 000	-33,3	-5,3
+ sjukpenning	5 500	4 100	6 900	-65,9	-1,7
+ sjuk- och aktivitetsersättning	3 800	3 400	4 200	-22,3	1,8
+ föräldrapenning	5 300	4 000	6 500	-63,6	0,5
+ arbetsmarknadsstöd	3 800	4 200	3 400	18,5	-3,0
Pensioner	73 800	80 600	67 000	16,9	-0,9
Bidrag	15 000	11 600	18 500	-60,0	-5,7
Negativa transfereringar	107 200	130 300	84 300	35,3	1,8
- skatt	104 900	127 800	82 000	35,8	1,7
- övriga negativa transfereringar	2 300	2 500	2 200	9,6	2,7
Individuell disponibel inkomst	335 200	379 400	291 200	23,3	1,2

Anmärkning: BXX är summan av olika bidrag: försörjningsrelaterade (B09), behovsprövade (B12) och övriga (B15). CXX är summan av C02 återbetalt studielån, C03 givet underhållsbidrag, C04 övriga negativa transfereringar.

Källa: SCB och egna beräkningar

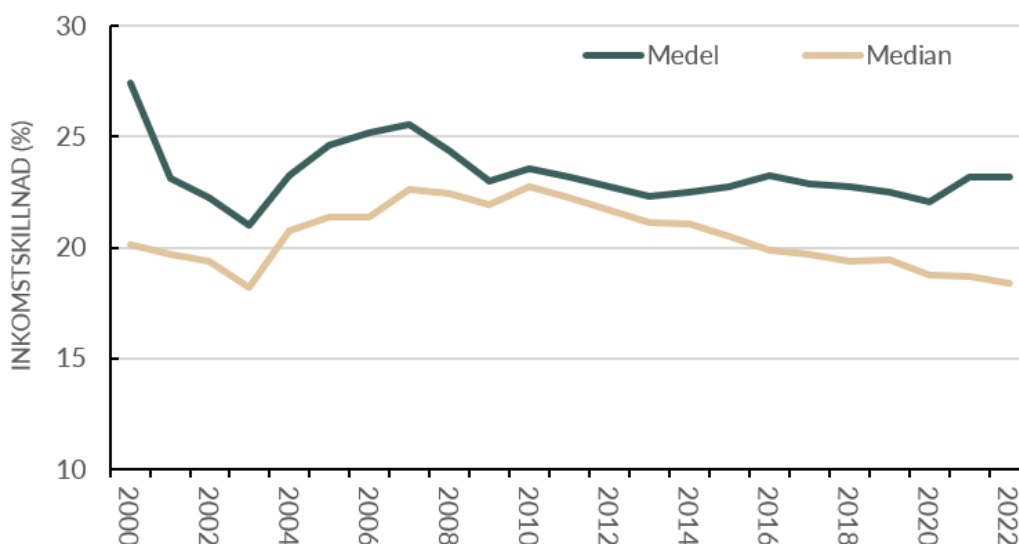
1.1 Inkomstskillnaden mellan kvinnor och män över tid

Inkomstskillnaden mellan kvinnor och män ökade mellan 2020 och 2022, från 22,1 procent till 23,3 procent. Om man tittar på ett något längre tidsspänn kan man konstatera att skillnaden, efter att ha fluktuerat mellan åren 2000 och 2009, varit relativt konstant därefter. Sedan 2010 har det inte varit några större förändringar.

Jämförs istället skillnaden i medianinkomst ser utvecklingen annorlunda ut under de senaste åren. För perioden 2000 till 2009 följer skillnaden i median- och medelinkomst en likartad utveckling, men åren därefter har skillnaden i medianinkomst minskat tydligt, totalt sett med 4,4 procentenheter (**diagram 1.1**).

Att utvecklingen skiljer sig åt mellan de olika måtten beror på att inkomsterna är ojämnt fördelade och att de allra högsta inkomsterna har en stor påverkan på skillnaden i medelvärde.

DIAGRAM 1.1 Inkomstskillnad, disponibel inkomst, befolkningen 20 år och äldre, 2000 – 2022

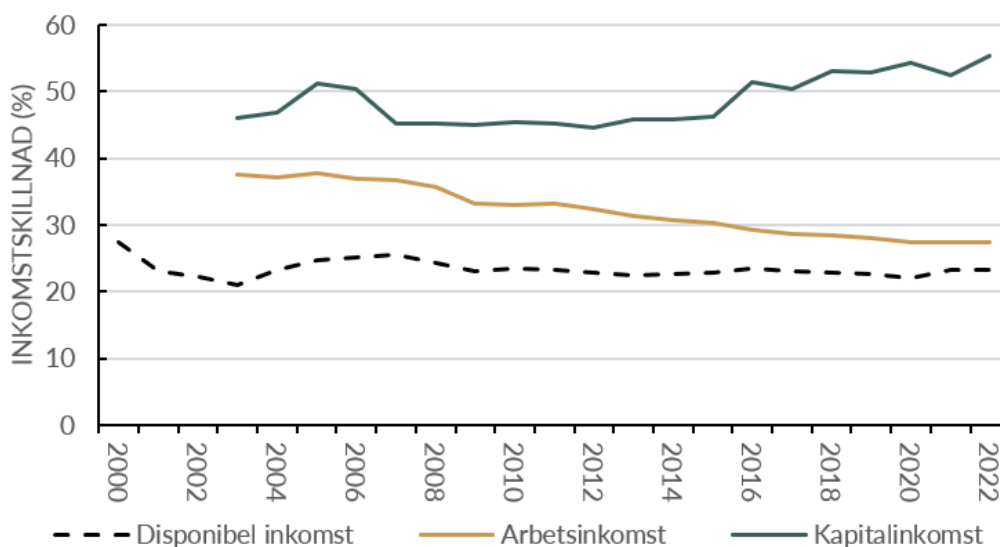


Källa: SCB och egna beräkningar

Noterbart är skillnaderna när man jämför utvecklingen för arbetsinkomster och kapitalinkomster separat (**diagram 1.2**). Då framgår att skillnaden mellan kvinnors och mäns arbetsinkomster minskar över tid, samtidigt som skillnaden i kapitalinkomster ökar. De minskade skillnaderna i arbetsinkomster under perioden 2007 till 2020 sammanfaller med en minskning av löneskillnaden, vilket beskrivits i Medlingsinstitutets årliga rapporter om denna.

Sett över hela inkomstfördelningen minskar skillnaderna i stora delar av befolkningen, samtidigt som de ökar i den absoluta inkomsttoppen. Totalt sett innebär det att en liten grupp män med stora inkomster, framför allt från kapital, gör att den sammantagna inkomstskillnaden knappt har förändrats de senaste åren.

DIAGRAM 1.2 Inkomstskillnad, disponibel inkomst arbets- samt kapitalinkomst, befolkningen 20 år och äldre, 2000–2022



Källa: SCB och egna beräkningar

Inkomstskillnaden och löneskillnaden – olika mått för jämställdhetsanalyser

Medlingsinstitutet, som inrättades år 2000, ska analysera löneutvecklingen ur ett jämställdhetsperspektiv. Det har gjorts årligen sedan årsrapporten för år 2001 publicerades. Sedan 2009 utkommer analysen i en separat rapport samtidigt som lönestrukturstatistiken för hela ekonomin publiceras.

Lön är en ersättning för utfört arbete under en given tidsenhet, till exempel månad eller timme. Det är alltså inte påverkat av hur mycket som arbetas, utan kan ses som ersättningen för en enhet (exempelvis en månad) arbete.

När löneskillnaden mellan kvinnor och män analyseras används måttet **månadslön**. I måttet har löner för deltidsarbetande räknats om till att motsvara lön för heltidstjänstgöring och timlöner räknats om till månadslön. Månadslönemåttet är ett bruttolönemått, det vill säga det anges som lön före skatt.

Inkomst är ett begrepp där utbetalningarna under en viss period summerats. Vad som ingår varierar mellan olika inkomstmått beroende på vilken typ av analys man vill göra, se exempelvis tabell 1.1.

Den faktiska löneinkomsten som genererats av lönearbete är beroende av både lön och arbetad tid. I rapporten om löneskillnaden mellan kvinnor och män finns även en redovisning av skillnaden i arbetsinkomst för anställda. I och med det uppdrag som ligger till grund för denna rapport är det även möjligt att kontrastera med ytterligare inkomstmått. I **tabell 1.2** sammanfattas ett antal grundläggande dimensioner i de olika måtten.

TABELL 1.2 Olika mått för jämställdhetsanalys

Mått för jämförelse	Population	Justering för arbetad tid	Innehåll	Typ av mått	Skillnad 2022 (%)
Månadslön	Anställda 18-68 år	Uppräknad till heltid för deltidssarbete	Grundlön, rörlig lön, vissa tillägg	Före skatt (brutto)	9,9
Arbetsinkomst	Anställda 18-68 år	Nej	Total löneinkomst	Före skatt (brutto)	19,4
Marknadsinkomst	Befolkningen 20+	Nej	Löne- och näringsinkomst samt kapitalinkomster (A01 till A04)	Före skatt (brutto)	33,1
Individuell disponibel inkomst	Befolkningen 20+	Nej	Alla inkomster minus negativa transfereringar	Efter skatt (netto)	23,3

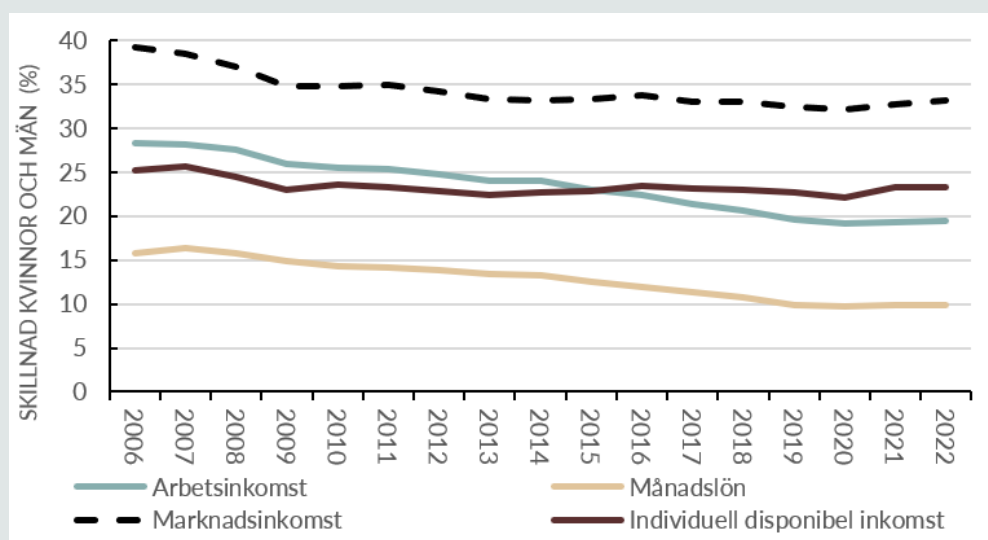
Löneskillnaden bland anställda kvinnor och män var 9,9 procent 2022. Om man lägger till effekten av arbetad tid till jämförelsen får man en skillnad i arbetsinkomst på 19,4 procent mellan anställda kvinnor och män.

Om vi inkluderar även kapitalinkomster och breddar populationen till hela befolkningen 20 år eller äldre uppgick skillnaden till 33,1 procent. För att komma fram till skillnaden i individuell disponibel inkomst 2022, som alltså var 23,3 procent, lägger vi slutligen till kvinnors och mäns positiva och negativa transfereringar.

I **diagram 1.3** visas utvecklingen över tid för skillnaden mellan kvinnor och män enligt dessa olika mått. Tydligt är att både skillnaden i månadslön och skillnaden i arbetsinkomst minskar under perioden 2006–2022. Minskningen är större för arbetsinkomsterna eftersom både löneskillnaden och skillnaden i arbetad tid minskat under perioden.

Vad gäller de bredare inkomstmått som avser hela befolkningen så är den disponibla inkomsten det mått där skillnaden minskat minst, totalt 1,9 procentenheter under perioden 2006–2022. Som visats ovan beror det dels på effekter av de allra högsta inkomsterna, men att skillnaden minskar mellan dessa indikerar även att transfereringssystemets effekt på skillnaderna minskar över tid.

DIAGRAM 1.3 Olika mått på ekonomisk jämställdhet, 2006–2022



Källa: Medlingsinstitutet, SCB och egna beräkningar

1.2 Inkomstskillnaden mellan kvinnor och män – andra lägesmått och fördelning

Medelvärden är ett vanligt sätt att jämföra olika grupper utfall, men dessa kan vara mer eller mindre representativa för gruppen beroende på hur fördelningen ser ut. För att komplettera analysen visas i detta avsnitt den underliggande fördelningen samt beräkningar av inkomstskillnaden utifrån andra beskrivande mått såsom median eller inkomsten i olika percentiler.

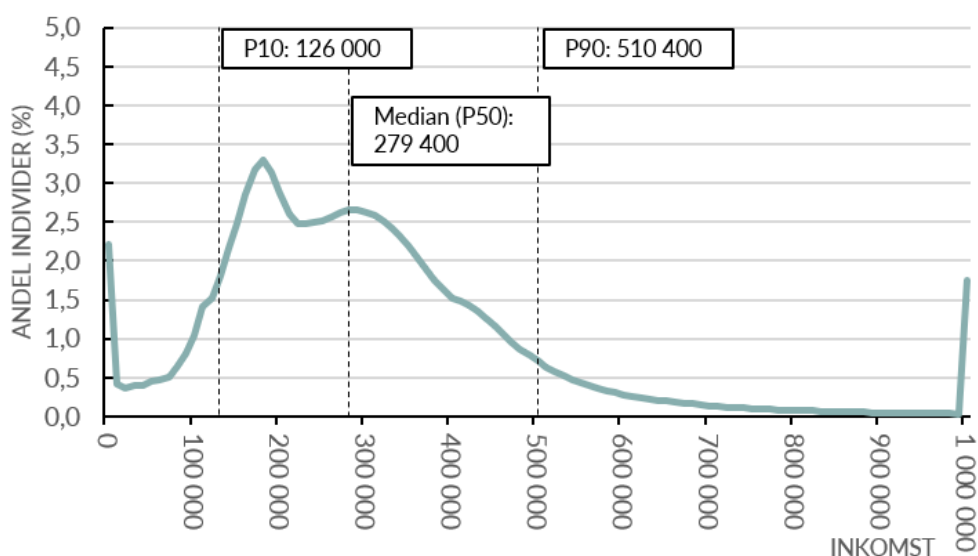
Diagram 1.4 visar fördelningen av disponibel inkomst i befolkningen 20 år och äldre, 2022. Medianvärdet, det vill säga percentil 50, anger den nivå av disponibel inkomst som den ena hälften av befolkningen har mindre än och den andra hälften har mer än. Det kan även sägas vara den disponibla inkomstnivån för den mittersta individen, när alla individer sorterats efter nivå på disponibel inkomst.

Medianen uppgick till 279 400 kronor 2022. Det kan jämföras med den genomsnittliga inkomsten som uppgick till 335 200 kronor. Skillnaden beror på att spridningen av disponibel inkomst är större bland de inkomster som ligger över medianinkomsten än spridningen bland de disponibla inkomster som ligger under medianinkomsten.

Inkomstfördelningen i diagram 1.4 visar att det finns en stor andel individer samlade vid ett par distinkta inkomstnivåer. Den första vid inkomstvärden mellan 150 000 och 230 000 kronor, där individer som i huvudsak har inkomster från välfärdssystemet återfinns. Totalt utgör denna del av fördelningen 25,4 procent av samtliga individer. Den andra ansamlingen, där 20,7 procent av alla individer finns, kan noteras vid en inkomstnivå på mellan 250 000 och 320 000 kronor. Här återfinns i större utsträckning individer med arbetsinkomster.

Värdet i den 10:e percentilen (P10) anger att 10 procent av befolkningen har en disponibel inkomst lika med eller lägre än 126 000 kr, och på motsvarande sätt anger den 90:e percentilen (P90) att 10 procent av befolkningen har en disponibel inkomst lika med eller högre än 510 400 kr. Andelen med en disponibel inkomst högre än eller lika med 1 000 000 kr har summerats i den del av kurvan som avser denna nivå av diagramtekniska skäl.

DIAGRAM 1.4 Fördelning av disponibel inkomst, befolkningen 20 år och äldre, 2022



Anmärkning: Disponibla inkomster lika med eller högre än 1 000 000 kronor har summerats i den del av kurvan som avser denna nivå.

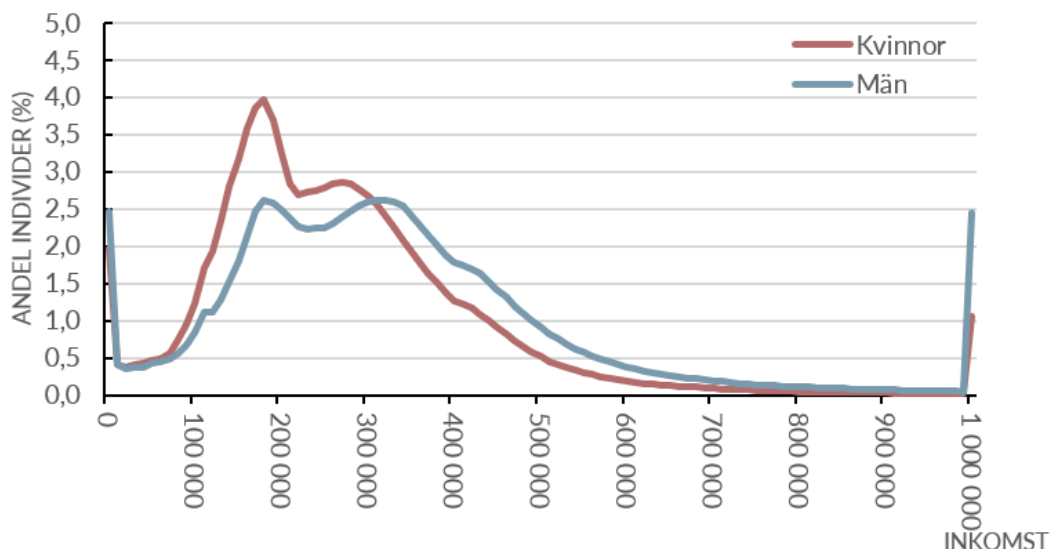
Källa: SCB och egna beräkningar

Diagram 1.5 visar 2022 års fördelning av disponibel inkomst i befolkningen 20 år och äldre, uppdelat efter kön. I diagrammet syns att det finns en tydlig skillnad mellan kvinnors och mäns fördelning av disponibel inkomst. Mäns fördelning är tydligt plattare än kvinnors och man kan även notera att män har en högre representation vid högre inkomstnivåer. Upp till en disponibel inkomst på 300 000 kronor så var andelen kvinnor större än andelen män men över denna nivå så var andelen män större. Man kan även se att kvinnor och män samlas kring tydliga toppar som beskrevs i diagram 1.4 på olika sätt. Framförallt är koncentrationen av individer vid inkomstnivåer strax under 200 000 högre bland kvinnor än bland män.

Vid de allra högsta inkomsterna så är andelen män mer än dubbelt så stor som andelen kvinnor. Andelen personer med inkomster på 1 miljon kronor eller mer var 2,4 procent bland män och 1,1 procent bland kvinnor.

Delar man i sin tur upp denna grupp i mindre beståndsdelar framgår att merparten hade en disponibel inkomst mellan 1 och 2 miljoner. Samtidigt så är män mer överrepresenterade ju högre inkomsterna är. I den översta tusendelen av fördelningen, bland personer med mer än 10 miljoner i inkomst, var antalet män fem gånger så stort som antalet kvinnor.

DIAGRAM 1.5 Fördelning av disponibel inkomst uppdelat efter kön, befolkningen 20 år och äldre, 2022



Anmärkning: Disponibla inkomster lika med eller högre än 1 000 000 kronor har summerats i den del av kurvan som avser denna nivå.

Källa: SCB och egna beräkningar

I **tabell 1.3** sammanfattas inkomstskillnaden vid olika percentiler som kan plockas ut ur fördelningarna ovan. Skillnaden mellan medianvärden, alltså mellan de mittersta observationerna av disponibel inkomst för män respektive kvinnor, uppgick till 18,4 procent. Vid den 75:e och 90:e percentilen är skillnaden fortfarande på en liknande nivå. Trots det är skillnaden i genomsnittlig inkomst klart högre på 23,3 procent. Det indikerar att det är för inkomster inom den översta tiondelen som skillnaderna mellan kvinnor och män är särskilt stora.

TABELL 1.3 Inkomstskillnad, individuell disponibel inkomst, olika lägesmått, befolkningen 20 år och äldre, 2022

Procent						
	Medel	P10	P25	Median	P75	P90
2020	22,1	7,6	14,9	18,9	17,4	17,7
2021	23,2	8,7	15,7	18,7	17,3	18,2
2022	23,3	9,0	14,8	18,4	17,3	18,3

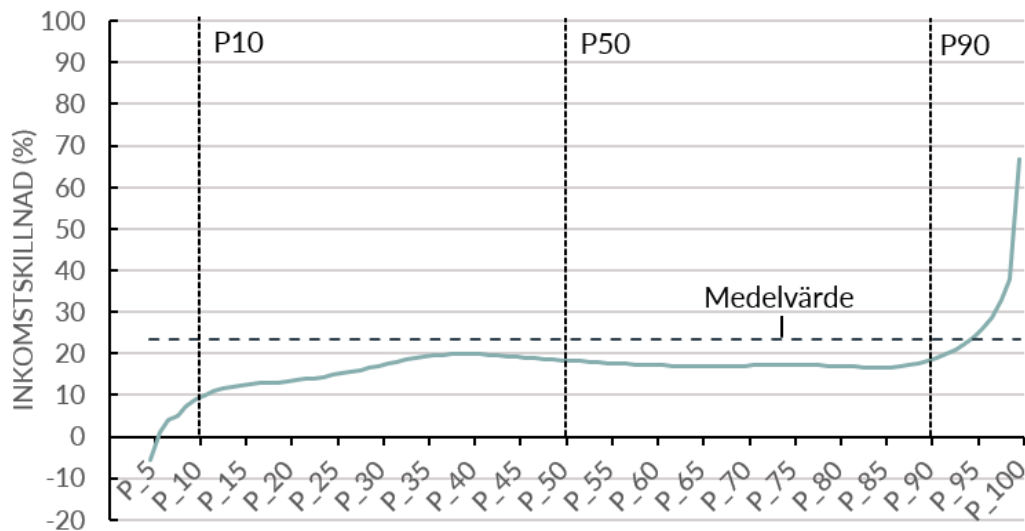
Källa: SCB och egna beräkningar

Ett sätt att illustrera hur skillnaden ser ut över hela inkomstfördelningen är att visa den procentuella skillnaden mellan kvinnors och mäns inkomster för varje enskilt percentilvärde.

I **diagram 1.6** kan man se att inkomstskillnaden bland den fjärdedelen av befolkningen med lägst inkomster (25:e percentilen, eller P25) understiger 15 procent. För de två tredjedelar av befolkningen som ligger mellan percentil 25 och 91, var inkomstskillnaden mellan 15 och 20 procent.

Noterbart är att det endast är bland de individer som befinner sig i någon av de översta fem percentilerna i inkomstfördelningen som skillnaderna mellan kvinnors och mäns inkomster är större än den genomsnittliga skillnaden. I den 95:e percentilen har inkomstskillnaden ökat till 23,8 procent och i den 99:e percentilen är den 38,0 procent, alltså mer än dubbelt så stor jämfört med skillnaden i den mittersta observationen (medianen).

DIAGRAM 1.6 Inkomstskillnad vid respektive inkomstpercentil, befolkningen 20 år och äldre, 2022

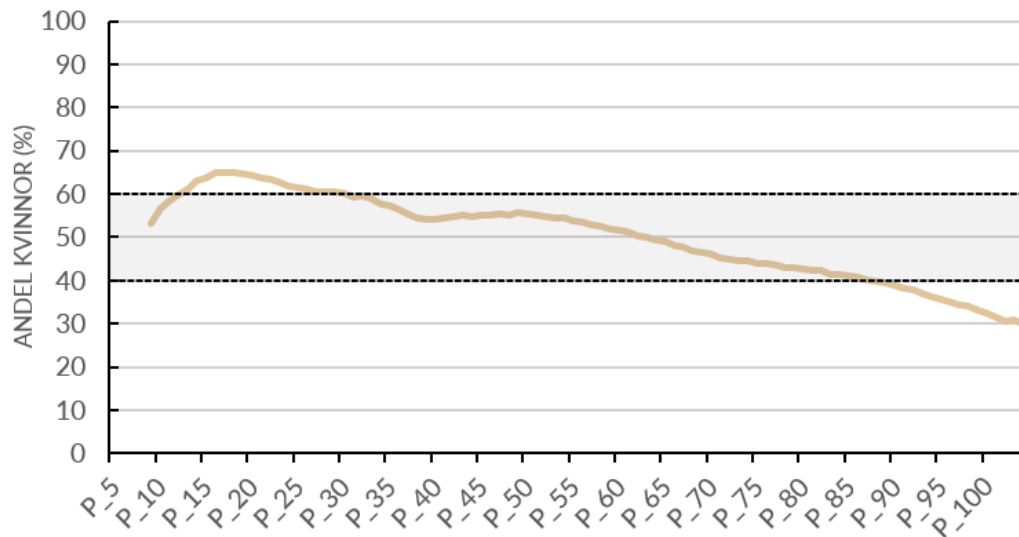


Anmärkning: Percentiler under P5 är uteslutna på grund av diagramtekniska skäl.

Källa: SCB och egna beräkningar

I **diagram 1.7** visas istället andelen kvinnor per inkomstpercentil i befolkningen. Det framgår då att det finns ett segment med låga inkomster som är kvinnligt dominerade. På motsvarande sätt är det översta segmentet, 84:e percentilen och över, manligt dominerat. Andelen män tilltar i den översta delen av fördelningen, 60,3 procent vid den 84:e percentilen och 70,1 procent vid den 100:e percentilen.

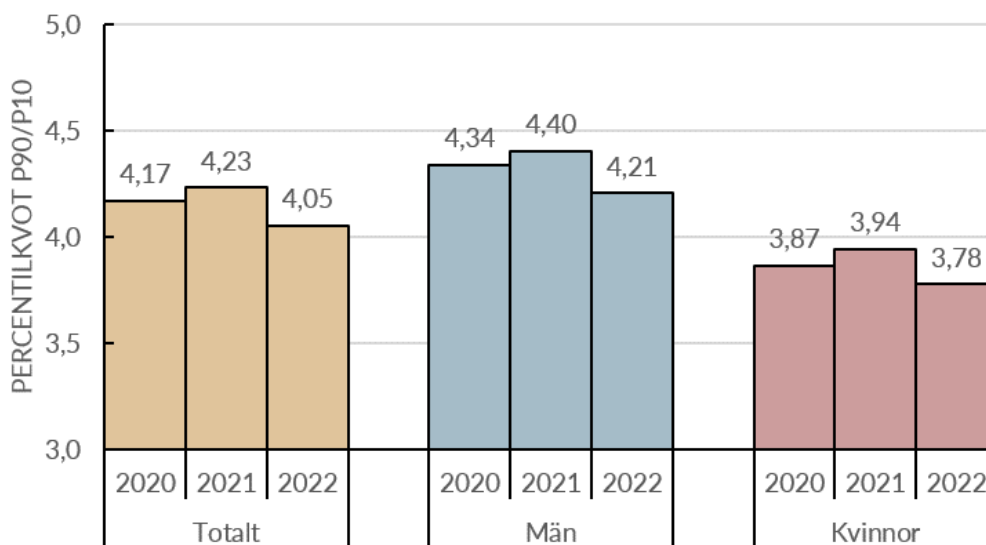
DIAGRAM 1.7 Andel kvinnor vid respektive inkomstpercentil, befolkningen 20 år och äldre, 2022



Källa: SCB och egna beräkningar

Ett sätt att beskriva inkomsternas spridning är att ta kvoten mellan inkomstbeloppen vid olika percentiler, se **diagram 1.8**. Tar man värdet i den 90:e percentilen delat med värdet i den 10:e percentilen får man ett sammanfattande mått på den totala inkomstspridningen. För år 2022 var percentilkvoten P90/P10 för den individuella disponibla inkomsten 4,05. Det innebär då att den tiondel med högst inkomst hade minst fyra gånger så hög inkomst som den tiondelen med lägst inkomst. Jämför man kvinnor och män framgår att inkomstspridningen var högre bland män än bland kvinnor, 4,21 jämfört med 3,78.

DIAGRAM 1.8 Percentilkvot P90/P10, individuell disponibel inkomst, befolkningen 20 år och äldre



Källa: SCB och egna beräkningar

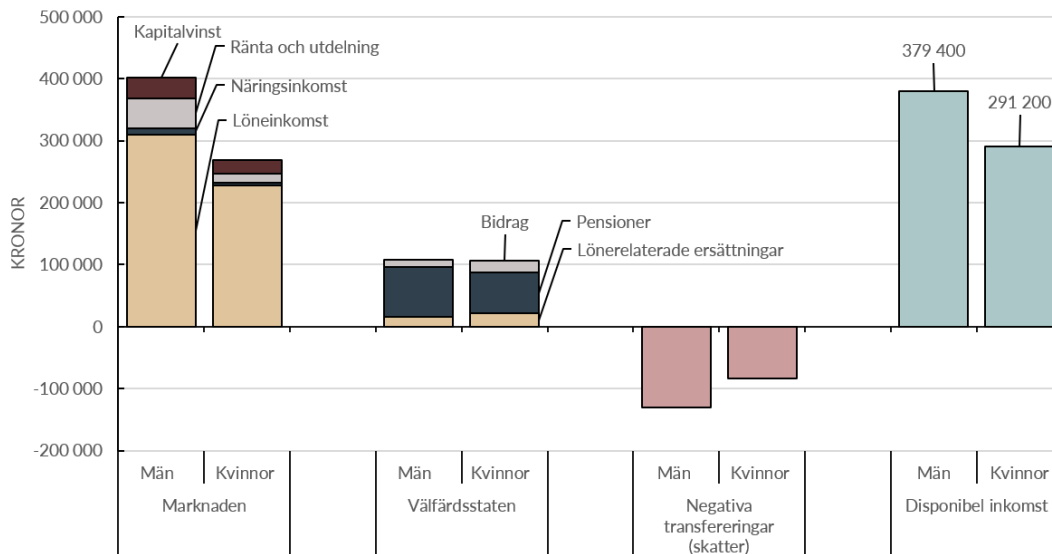
1.3 Olika inkomstslag och hur de fördelas mellan kvinnor och män

I rapporten analyseras framför allt den disponibla inkomsten, vilket innebär att samtliga inkomsttyper inkluderas. Detta för att spegla de totala inkomstskillnaderna mellan kvinnor och män på ett rättvist sätt. För såväl kvinnor som män är löneinkomster det vanligaste inkomstslaget. Bland marknadsinkomsterna är det även det inkomstslag där de genomsnittliga skillnaderna är minst. Detta kan ses som en naturlig konsekvens av de minskade skillnaderna i lön och arbetstid som noterats under lång tid, även om denna minskning stannat av de senaste åren.² Skillnaden i löneinkomst var 26,4 procent 2022.

För närings- och kapitalinkomst var skillnaderna större. Det ska dock noteras att fördelningen av dessa inkomster gör tolkningen av den genomsnittliga skillnaden svår då dessa inkomster är koncentrerade till en väldigt liten del av befolkningen.

² Löneskillnaden mellan kvinnor och män 2022, Medlingsinstitutet

DIAGRAM 1.9 Individuell disponibel inkomst, medelvärden, efter kön och inkomsttyp, befolkningen 20 år och äldre, 2022

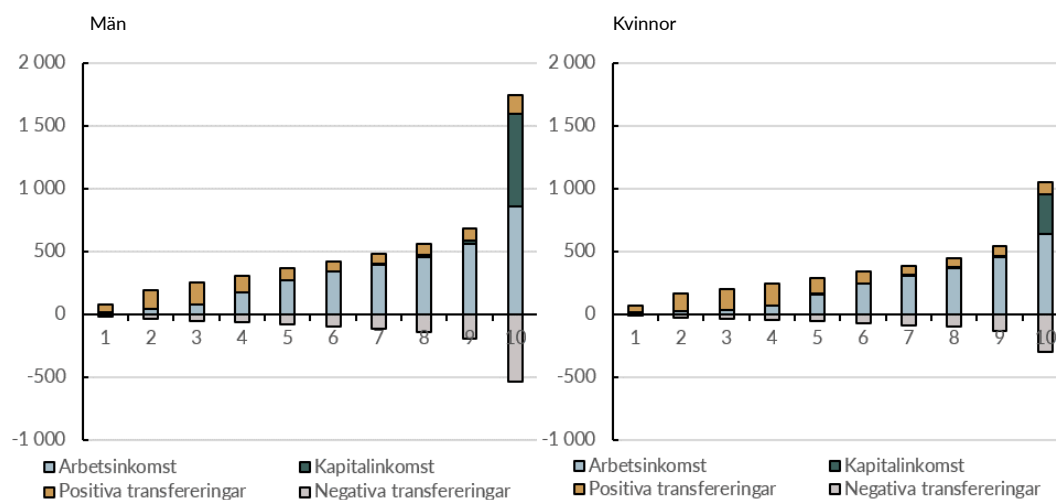


Källa: SCB och egna beräkningar

Ett sätt att visualisera skevheten i fördelningarna av disponibel inkomst för kvinnor och män är att redovisa genomsnittlig disponibel inkomst i olika delgrupper. I **diagram 1.10** har kvinnor och män delats upp i tio grupper (deciler) efter nivån på deras disponibla inkomster. Inom varje decilgrupp har sedan medelvärden beräknats för de olika inkomstslagen.

För att göra diagrammet enklare att tyda har vissa inkomstslag från diagrammet ovan grupperats ihop. Vad man kan se är att den disponibla inkomsten (nettot av positiva och negativa värden) är klart högre i den tionde decilen bland både män och kvinnor. Samtidigt är skillnaderna bland män mer uttalade, och kapitalinkomsternas effekt större. Medan arbetsinkomsternas förvisso är ojämnt fördelade till högre inkomstnivåer så är kapitalinkomsterna i princip uteslutande koncentrerade till enbart den översta tiondelen.

DIAGRAM 1.10 Disponibel inkomst efter inkomstslag och decil, 1000-tals kronor, befolkningen 20 år och äldre, 2022



Källa: SCB och egna beräkningar

En mer detaljerad bild av vad den disponibla inkomsten består av ges i **diagrammen 1.11a-1.11c**. Även här har befolkningen delats in i tio grupper efter storleken på deras disponibla inkomst. Men här visas hur stor andel av bruttointkomsten som utgörs av olika inkomstslag (det är alltså andel av inkomst före skatt).

Ett tydligt mönster nedan är att ju lägre inkomstnivå, desto större andel av inkomsterna kommer från transfereringssystemet. Det är även så att en relativt stor andel av de med en lägre inkomstnivå är pensionärer, vilket återspeglas av att pensionsinkomsternas andel är stor i dessa decilgrupper.

I de staplar som representerar den övre delen av inkomstfördelningen är det istället arbetsinkomster som är den klart största inkomstkällan. Samtidigt framgår även här tydligt att kapitalinkomsterna är extremt ojämnt fördelade. Dessa är endast av marginell storlek i alla grupper utom den tiondelen med högst inkomster. I samtliga övriga grupper var andelen mindre än 5 procent medan andelen i den tionde decilen var 37,5 procent.

DIAGRAM 1.11A Bruttointkomst, efter decil och inkomstslag, befolkningen 20 år och äldre, 2022, procent

Båda Könen

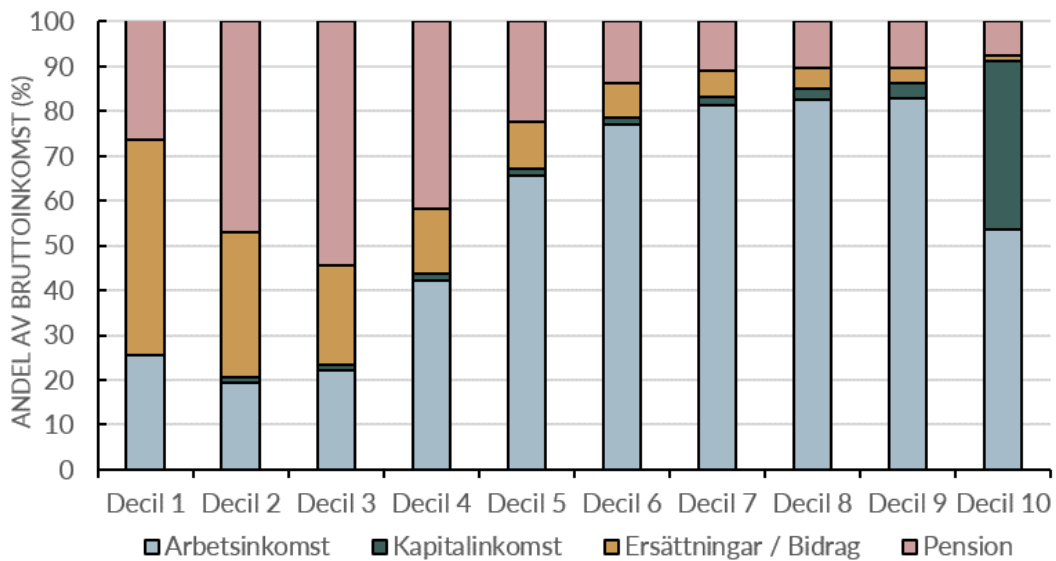


DIAGRAM 1.11B Män

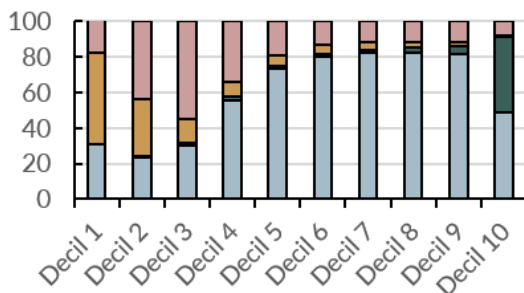
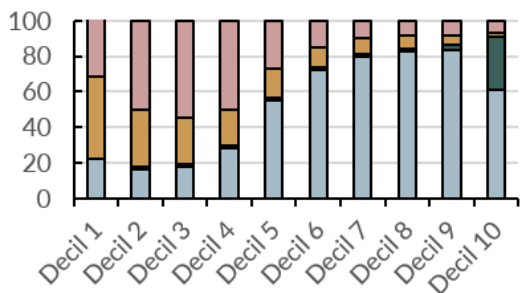


DIAGRAM 1.11C Kvinnor



Källa: SCB och egna beräkningar

2. Inkomstskillnader mellan kvinnor och män i olika grupper

Inkomstskillnaden mellan kvinnor och män i hela befolkningen 20 år och äldre var 23,3 procent. Jämför man kvinnors och mäns inkomster i olika grupper inom befolkningen framgår att denna skillnad varierar relativt kraftigt mellan dessa.

Uppdelat efter deltagande på arbetsmarknaden var inkomstskillnaden mellan kvinnor och män större bland de som arbetade jämfört med de som inte arbetade. Även inom dessa grupper fanns det dock stora skillnader. Exempelvis var skillnaden mellan kvinnors och mäns inkomster större bland företagare jämfört med bland anställda.

Skillnaden mellan könen i disponibel inkomst varierar även beroende på andra faktorer som ålder och födelseland.

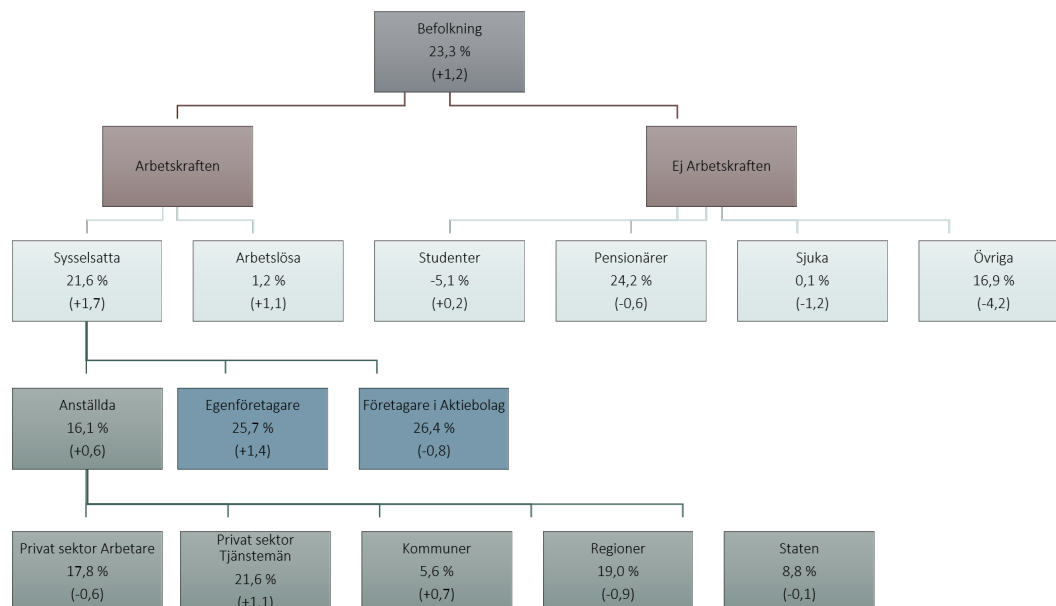
Den viktigaste faktorn som styr nivån på den disponibla inkomsten för både kvinnor och män har att göra med etableringen på arbetsmarknaden. I rapporten används Befolkningens arbetsmarknadsstatus (BAS) för att kategorisera befolkningen i olika grupper efter deras deltagande på arbetsmarknaden. För en ingående beskrivning av BAS, se bilaga i slutet på denna rapport samt förra årets rapport.

Utöver BAS används ytterligare information för att kunna dela in den arbetande delen av befolkningen i mer detaljerade grupper, exempelvis delas anställda upp efter sektor och personalkategori i privat sektor.

I **figur 2.1** sammanfattas skillnaderna i genomsnittlig disponibel inkomst mellan män och kvinnor för hela det utökade arbetsmarknadsträdet. För varje undergrupp i trädet redovisas inkomstskillnaden och inom parentes förändringen sedan 2020.

Om man utgår från den grundläggande indelningen av arbetsmarknadsstatus var inkomstskillnaden störst bland pensionärer, där den uppgick till 24,2 procent. Näst störst var skillnaden bland de sysselsatta, där den var 21,6 procent. Även inom gruppen sysselsatta varierade storleken på inkomstskillnaden. Bland företagare var inkomstskillnaden större än bland anställda. Jämförs olika grupper av anställda var inkomstskillnaden störst bland tjänstemän i privat sektor och lägst bland anställda i kommuner.

FIGUR 2.1 Inkomstskillnad mellan kvinnor och män i olika grupper på arbetsmarknaden, förändring i procentenheter från 2020 inom parentes, befolkningen 20 år och äldre, 2022



Källa: SCB och egna beräkningar

TABELL 2.1 Inkomstskillnad mellan kvinnor och män i olika grupper på arbetsmarknaden, 2022

	Inkomstskillnad 2022 (%)	Förändring 2022-2020 (%-enheter)		Inkomstskillnad 2022 (%)	Förändring 2022-2020 (%-enheter)
Befolkningen	23,3	1,2			
Sysselsatta	21,6	1,7	Ej sysselsatta	18,4	0,1
Anställda	16,1	0,6	Arbetslösa	1,2	1,1
Privat sektor	15,5	0,2	Studerande	-5,1	0,2
Arbetare	17,8	-0,6	Pensionärer	24,2	-0,6
Tjänstemän	21,6	1,1	Sjuka	0,1	-1,2
Uppgift saknas	15,7	1,8	Övriga	16,9	-4,2
Offentlig sektor	11,7	-0,1			
Kommuner	5,6	0,7			
Regioner	19,0	-0,9			
Staten	8,8	-0,1			
Företagare	32,4	0,1			
Egenföretagare	25,7	1,4			
Företagare i AB	26,4	-0,8			

Källa: SCB och egna beräkningar

I **tabell 2.2** redovisas inkomstskillnader efter olika demografiska redovisningsgrupper. Delar man upp befolkningen i olika åldersgrupper var inkomstskillnaderna större för personer i åldern 65 år och uppåt än i den del av befolkningen som är 20–64 år. Särskilt framstår skillnaderna i befolkningen 65–74 år som relativt stora.

Inrikes födda har generellt högre inkomster än utrikes födda, och även detta samvarierar med att inkomstskillnaderna mellan män och kvinnor är högre bland inrikes födda än för utrikes födda. Bland utrikes födda finns en stor spridning i inkomstnivå och skillnad, exempelvis är inkomstskillnaden mellan kvinnor och män större bland personer med kort vistelsetid samtidigt som den är relativt liten bland kvinnor och män med afrikansk bakgrund.

TABELL 2.2 Inkomstskillnaden mellan kvinnor och män i olika demografiska grupper, 2022

	Inkomstskillnad 2022 (%)	Förändring 2022-2020 (%-enheter)		Inkomstskillnad 2022 (%)	Förändring 2022-2020 (%-enheter)
Befolkningen efter födelseland			Befolkningen efter ålder		
Inrikes födda	24,5	1,2	20 år och äldre	23,3	1,2
Utrikes födda	17,4	1,2	20-64 år	21,0	1,5
Utrikes födda			65 år +	28,5	0,2
Vistelsetid			65-74 år	29,1	-0,2
0-9 år	24,1	-1,0	75-84 år	27,9	1,2
10-19 år	13,8	0,1	85 år +	18,9	1,1
20-29 år	11,4	-1,0	Befolkningen efter utbildningsnivå		
30 + år	17,1	1,3	Förgymnasial utbildning	26,1	1,3
Födelseregion			Gymnasial utbildning	25,0	1,0
Afrika	9,8	3,1	Eftergymnasial utbildning, kort	30,0	0,1
Amerika	17,5	3,2	Eftergymnasial utbildning, lång	27,2	1,6
Asien	18,9	2,0			
Europa	18,9	-0,1			

Källa: SCB och egna beräkningar

2.1 Inkomstskillnader efter arbetsmarknadsstatus

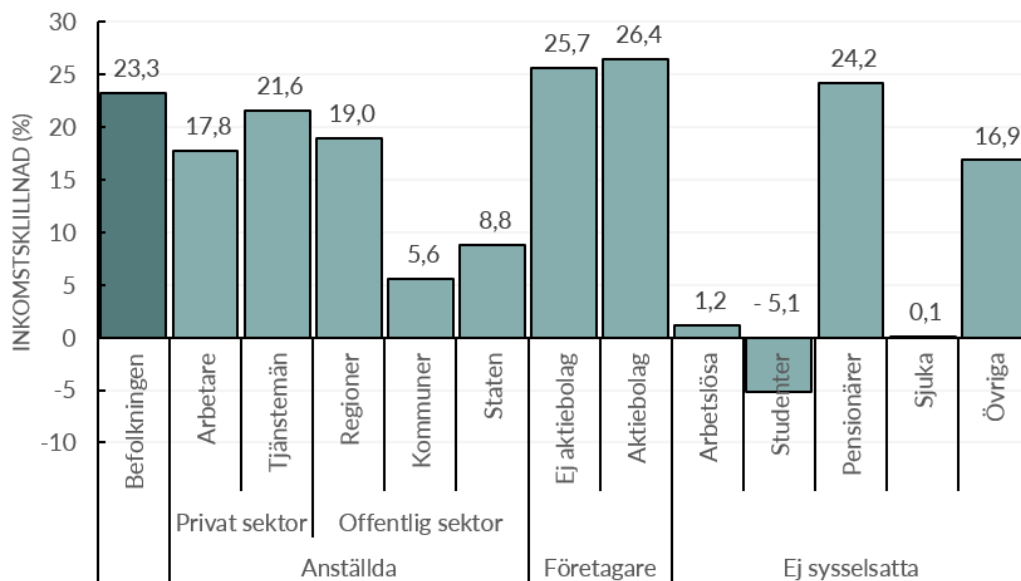
I **diagram 2.1** visas inkomstskillnaden mellan kvinnor och män uppdelat efter arbetsmarknadsstatus. På övergripande nivå kan man konstatera att inkomstskillnaden är större bland individer som är sysselsatta jämfört med de som inte är sysselsatta. Detta är ett förväntat resultat då inkomsterna från de ej sysselsatta i huvudsak kommer från välfärdsstaten och därmed inte tillåter samma spridning som marknadsinkomsterna.

Inom gruppen sysselsatta var inkomstskillnaden dubbelt så stor bland företagare jämfört med bland anställda. Inom gruppen anställda så var skillnaden störst bland tjänstemän inom privat sektor. Jämfört med 2020 så har skillnaden ökat bland tjänstemän och minskat bland arbetare i privat sektor.

Inom gruppen ej sysselsatta varierar storleken på skillnaden kraftigt. I grupper vars huvudsakliga inkomster kommer från transfereringssystemet, alltså de som var arbetslösa, studerande eller sjuka, var skillnaderna små. Av dessa grupper var skillnaden mellan kvinnor och män som störst bland studerande, men kvinnors inkomster var i genomsnitt 5,1 procent högre i denna grupp.

Däremot så var skillnaden större bland pensionärer än befolkningen som helhet, 24,2 procent. Gruppen pensionärer kommer beskrivas mer utförligt nedan i avsnitt 2.3. Slutligen utgörs gruppen övriga av en restpost med individer som lämnar små spår efter sig i de administrativa register som används för klassning av arbetsmarknadsstatus. Det är en splittrad grupp där inkomsterna framförallt kommer från antingen transfereringar eller kapitalinkomster.

DIAGRAM 2.1 Inkomstskillnad efter utökad arbetsmarknadsstatus, befolkningen 20 år och äldre, 2022



Anmärkning: Individer i privat sektor utan yrkesuppgift kan ej klassificeras som arbetare eller tjänstemän och är därmed inte med i diagrammet. Uppgifter för denna grupp finns i tabellbilagan.

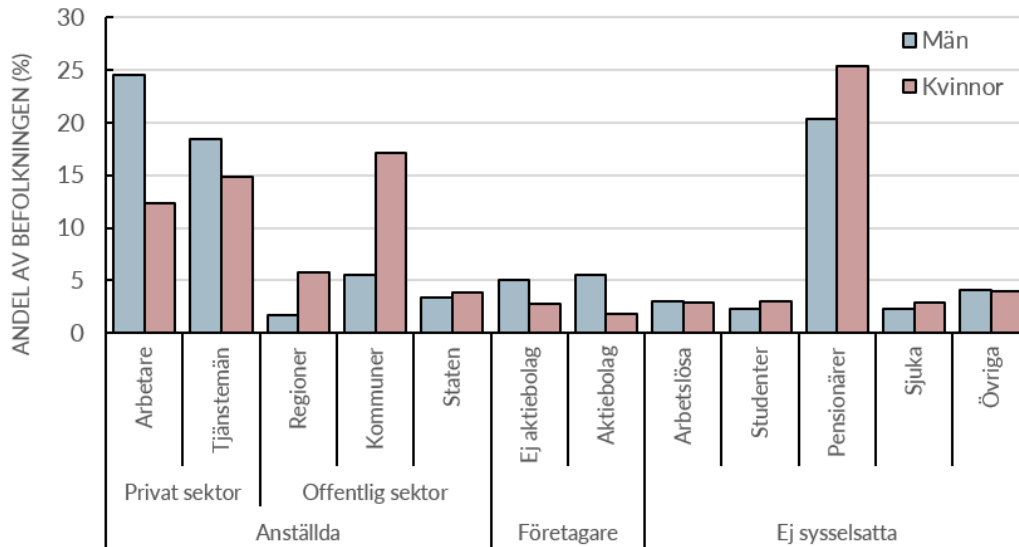
Källa: SCB och egna beräkningar

För att förstå hur skillnaderna i de olika grupperna påverkar den totala inkomstskillnaden som beskrivits i kapitel 1 är gruppernas storlek en viktig faktor. I **diagram 2.2** visas hur individerna i befolkningen 20 år eller äldre fördelar sig efter utökad arbetsmarknadsstatus. Könsfördelningen inom privat och offentlig sektor skiljer sig markant åt. Den största gruppen bland kvinnor var anställda inom kommuner i offentlig sektor. Bland män var den största gruppen arbetare i privat sektor.

Det är även tydligt att det är inom vissa undergrupper av sysselsatta som de stora skillnaderna finns. Utöver de skillnader som konstaterats ovan kan nämnas att det är en tydlig skillnad i andelen som bedriver företag i aktiebolagsform.

Tittar vi på de grupper som inte är aktiva på arbetsmarknaden är skillnaderna små, vilket är signifikativt för den svenska arbetsmarknaden, där arbetskraftsdeltagandet bland kvinnor är jämförelsevis högt.

DIAGRAM 2.2 Befolkningen 20 år och äldre efter utökad arbetsmarknadsstatus, 2022

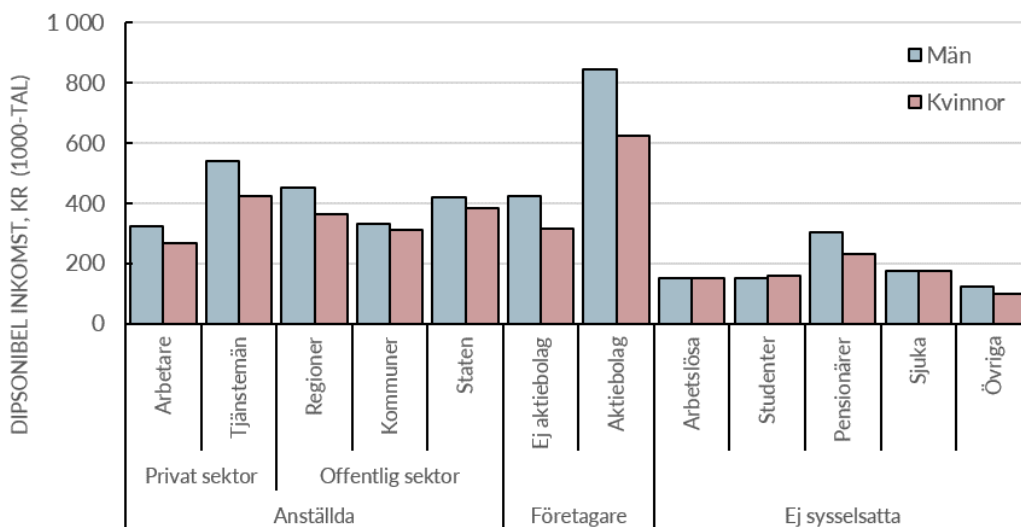


Anmärkning: Individer i privat sektor utan yrkesuppgift kan ej klassificeras som arbetare eller tjänstemän och är därmed inte med i diagrammet. Uppgifter för denna grupp finns i tabellbilagan.

Källa: SCB och egna beräkningar

Den disponibla inkomstens nivå visas i **diagram 2.3**. Vad man kan se är att denna skiljer sig väsentligt åt mellan olika grupper. Bland de anställda är inkomsterna högst bland tjänstemän i privat sektor bland både män och kvinnor. Tittar man på samtliga grupper var inkomsterna högst av alla grupper bland företagare med eget aktiebolag. Inkomsterna i denna grupp var klart högre jämfört med alla andra grupper. Det är värt att notera att kvinnor med eget aktiebolag hade en högre genomsnittlig disponibel inkomst än alla andra grupper av män förutom de män som drev eget aktiebolag.

DIAGRAM 2.3 Individuell disponibel inkomst efter utökad arbetsmarknadsstatus, befolkningen 20 år och äldre, 2022



Anmärkning: Individer i privat sektor utan yrkesuppgift kan ej klassificeras som arbetare eller tjänstemän och är därmed inte med i diagrammet. Uppgifter för denna grupp finns i tabellbilagan.

Källa: SCB och egna beräkningar

I **tabell 2.3** sammanfattas befolkningen efter arbetsmarknadsstatus med hänsyn till gruppernas inkomstnivå, storlek, andel kvinnor och inkomstskillnad. Som konstaterats är det stora skillnader mellan olika grupper. Vilken betydelse inkomstskillnaden i de olika grupperna har för inkomstskillnaden i hela befolkningen beror bland annat på gruppens storlek och inkomstnivå.

TABELL 2.3 Beskrivande tabell, befolkningen 20 år och äldre efter utökad arbetsmarknadsstatus, 2022

	Antal, Båda könen (1000-tal)	Andel kvinnor (%)	Disponibel inkomst, Båda könen (kronor)	Inkomstskillnad 2022 (%)	Förändring 2022-2020 (%-enheter)
Befolkningen	7 958	50,1	335 200	23,3	1,2
Sysselsatta	5 169	47,7	396 900	21,6	1,7
Anställda	4 567	50,1	372 500	16,1	0,6
Privat sektor	2 788	38,9	391 900	15,5	0,2
Arbetare	1 463	33,6	304 200	17,8	-0,6
Tjänstemän	1 324	44,7	488 800	21,6	1,1
Uppgift saknas	290	46,0	324 700	15,7	1,8
Offentlig sektor	1 489	71,8	345 400	11,7	-0,1
Kommuner	905	75,6	315 200	5,6	0,7
Regioner	298	77,9	384 100	19,0	-0,9
Staten	286	53,5	400 700	8,8	-0,1
Företagare	603	30,2	581 700	32,4	0,1
Egenföretagare	312	35,5	386 100	25,7	1,4
Företagare i AB	291	24,5	791 400	26,4	-0,8
Ej sysselsatta	2 789	54,5	220 900	18,4	0,1
Arbetslösa	233	49,3	151 600	1,2	1,1
Studerande	214	56,6	155 800	-5,1	0,2
Pensionärer	1 814	55,6	262 400	24,2	-0,6
Sjuka	205	55,9	173 900	0,1	-1,2
Övriga	322	49,4	110 700	16,9	-4,2

Källa: SCB och egna beräkningar

2.2 Inkomstskillnader efter ålder

I denna rapport används inkomstskillnaden i individuell disponibel inkomst mellan kvinnor och män i åldern 20 år och äldre som huvudsakligt mått. Det finns dock anledning att komplettera detta med en redovisning där befolkningen delats upp efter ålder.

En vanlig åldersindelning som används vid redovisning av officiell statistik inom arbetsmarknads- och jämställdhetsområdet är gruppen 20–64 år. Denna åldersavgränsning är ett försök att avgränsa befolkningen till de individer som kan förväntas vara aktiva på arbetsmarknaden. I denna åldersgrupp är andelen kvinnor något lägre än i hela befolkningen, samtidigt som inkomstnivån är något högre.

Om man avgränsar befolkningen till de individer som är i åldern 20–64 år var skillnaden mellan kvinnors och mäns genomsnittliga disponibla inkomst 21,0 procent, alltså 2,3 procentenheter lägre jämfört med skillnaden i befolkningen 20 år eller äldre som helhet. Att skillnaden är något mindre i befolkningen 20–64 år förklaras framförallt av att gruppen pensionärer till stor del är exkluderade, en grupp där skillnaden mellan kvinnor och mäns inkomster är större än i befolkningen som helhet.

Om man jämför disponibel inkomst endast för kvinnor och män över 65 år var skillnaden 28,5 procent 2022, vilket alltså är 5,2 procentenheter mer jämfört med befolkningen som helhet. Pensionerna kan ses som uppskjuten lön och skillnaden i disponibel inkomst bland äldre är delvis en avspeglning av den ojämna fördelning av förvärvsarbete och hushållsarbete som har förekommit under arbetslivet. I **tabell 2.4** sammanfattas inkomstskillnaden i olika åldersgrupper.

TABELL 2.4 Beskrivande tabell, befolkningen 20 år och äldre uppdelad efter ålder, 2022

	Antal, Båda könen (1000-tal)	Andel kvinnor (%)	Disponibel inkomst, Båda könen (kronor)	Inkomstskillnad 2022 (%)	Förändring 2022-2020 (%-enheter)
Befolkningen efter ålder					
20 år och äldre	7 958	50,1	335 200	23,3	1,2
20-64 år	5 820	48,9	349 400	21,0	1,5
65 år +	2 138	53,2	296 600	28,5	0,2
65-74 år	1 061	50,9	331 800	29,1	-0,2
75-84 år	804	53,0	266 700	27,9	1,2
85 år +	273	63,0	248 100	18,9	1,1

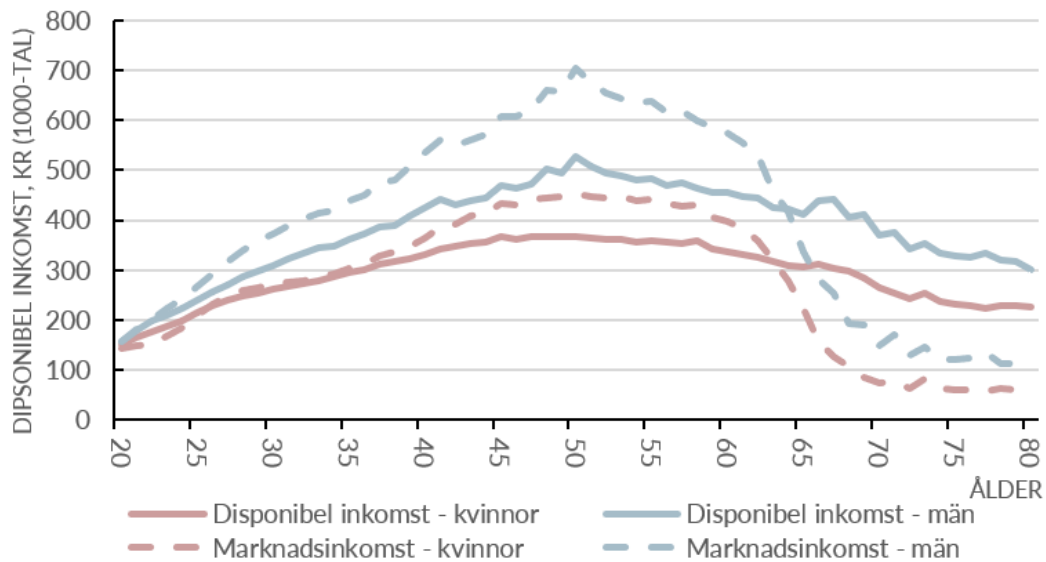
Källa: SCB och egna beräkningar

I och med att arbete utgör den vanligaste källan till inkomster så är nivån på inkomsterna tätt sammankopplad med deltagandet på arbetsmarknaden. Detta är i sin tur starkt förknippat med ålder. I **diagram 2.4** redovisas de genomsnittliga inkomsterna för varje ålder mellan 20 och 80 år. De streckade linjerna visar de genomsnittliga marknadsinkomsterna, där löneinkomsterna utgör den största delen, medan de heldragna linjerna är genomsnittlig disponibel inkomst.

Jämför man avståndet mellan de heldragna linjerna och de streckade linjerna blir den utjämnande effekt som transfereringssystemet har för inkomstskillnaderna tydlig. Det gäller särskilt i spannet 20–64 år då nivån på marknadsinkomsterna är som högst både för män och kvinnor.

Efter 60 års ålder så minskar de genomsnittliga marknadsinkomsternas nivå tydligt i och med att utträdet från arbetsmarknaden påbörjas för många individer. De disponibla inkomsterna är dock inte nämnvärt påverkade av något trendbrott i samband med detta i och med att det i praktiken sker en växling från löneinkomster (marknadsinkomst) till pensionsinkomster (välfärdsinkomst).

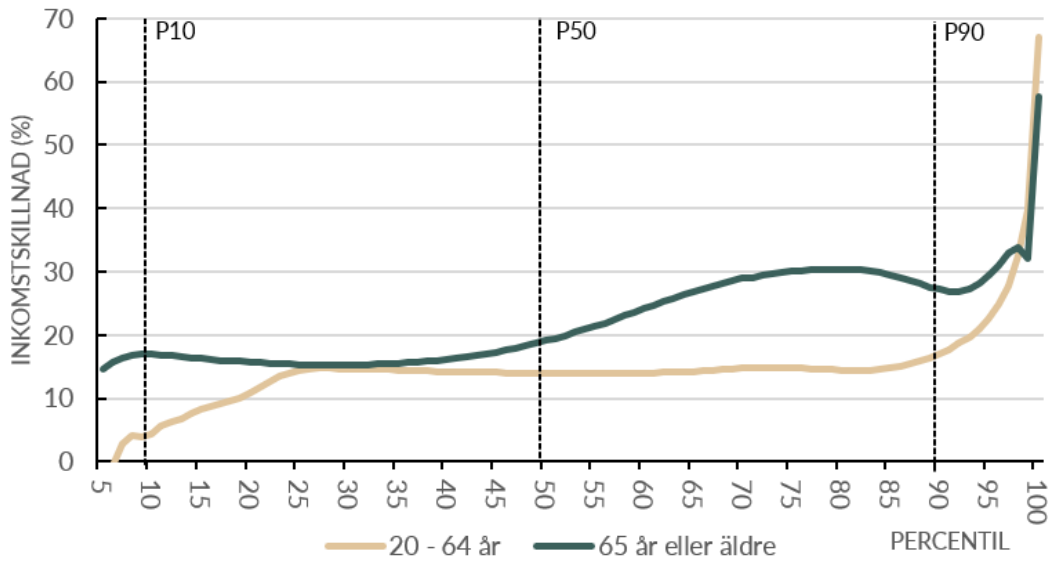
DIAGRAM 2.4 Disponibel inkomst och marknadsinkomst efter ålder, befolkningen 20 – 80 år, 2022



Källa: SCB och egna beräkningar

I **diagram 2.5** visas inkomstskillnaden vid varje percentilgräns för åldersgruppen 20–64 år och för de 65 år eller äldre. Man kan notera att kurvan för de äldre har ett annat, mer varierande, utseende än kurvan för de i åldern 20–64 år. Framförallt kan man notera att skillnaderna mellan kvinnor och män är större i den övre delen av inkomstfördelningen (alltså den del av kurvan som ligger till höger om P50/medianen). Det beror sannolikt på att de äldre är en mer heterogen grupp med större skillnader i arbetsmarknadsdeltagande jämfört med åldersgruppen 20-64 år.

DIAGRAM 2.5 Inkomstskillnad vid olika percentiler, befolkningen 20-64 år och 65 år eller äldre, 2022



Anmärkning: Percentiler under P5 är uteslutna på grund av diagramtekniska skäl.

Källa: SCB och egna beräkningar

Inkomstskillnaden bland befolkningen 65 år eller äldre

Inkomstskillnaderna mellan kvinnor och män i åldersgruppen 65+ sammanfattas i **tabell 2.5**. Skillnaden i individuell disponibel inkomst var som konstaterats 28,5 procent. Det är en ökning med 0,2 procentenheter jämfört med 2020.

Merparten av inkomsterna för personerna i denna grupp kommer från pensioner, där skillnaden totalt sett var 26,1 procent. Pensionsinkomsterna kan grovt delas in i tre olika undergrupper: den allmänna pensionen, tjänstepensionen samt privat pensionssparande.

Den allmänna pensionen utgör den största delen av inkomsterna. I den delen uppgick skillnaden mellan kvinnor och män till 14,8 procent. Skillnaden är betydligt större i tjänstepensionen, som dock utgör en något mindre del av de totala pensionerna. Där var skillnaden i genomsnittlig inkomst 48,8 procent. Tjänstepensionen kan ses som en spegling av förvärvsarbets omfattning under arbetslivet. Att skillnaderna mellan kvinnor och män är större för denna pensionstyp kan alltså ses som en konsekvens av skillnader i arbetskraftsdeltagande.

TABELL 2.5 Inkomstskillnader bland kvinnor och män i åldern 65 eller äldre, 2022

	Båda könen	Män	Kvinnor	Inkomstskillnad 2022 (%)	Förändring 2022- 2020 (%-enheter)
A Marknaden	116 300	154 400	82 700	46,4	-0,3
A01 + löneinkomst	33 300	41 800	25 800	38,3	-2,6
A02 + näringsinkomst	4 900	7 700	2 300	69,6	-0,4
A03 + ränta och utdelning	34 100	54 100	16 600	69,3	-0,2
A04 + kapitalvinst	44 000	50 800	38 000	25,2	-5,6
B Välfärdsstaten	264 300	303 700	229 800	24,4	-1,2
B07 Pensioner	257 100	298 600	220 600	26,1	-1,3
B07a + allmän pension	174 300	189 200	161 300	14,8	-2,2
B07b + tjänstepension	67 800	91 500	46 900	48,8	-0,3
B07c + privat pension	12 000	14 300	10 000	30,0	-0,5
BX1 Bidrag	6 200	4 100	8 100	-100,5	6,9
C Negativa transfereringar	84 000	108 600	62 400	42,5	-0,6
C01 - skatt	83 900	108 500	62 400	42,5	-0,6
CX1 - övriga negativa transfereringar	100	100	0	79,4	0,9
D Individuell disponibel inkomst	296 600	349 600	250 100	28,5	0,2

Källa: SCB och egna beräkningar

I tabellen ovan redovisas medelvärden för kvinnor och män. Inkomstskillnaden ser dock olika ut i olika delar av fördelningen. Det är även stora skillnader i var inkomsterna kommer ifrån. I **diagram 2.6** har de äldre delats upp i decilgrupper efter nivån på deras disponibla inkomster. För de flesta i gruppen 65 år eller äldre utgör som förväntat pensioner den huvudsakliga inkomstkällan medan arbetsinkomsterna är helt frånvarande i den nedre halvan av inkomstfördelningen. I den övre halvan så ökar arbetsinkomsterna kontinuerligt i absoluta tal, även om kapitalinkomsterna relativt sett dominerar i den tionde percentilen.

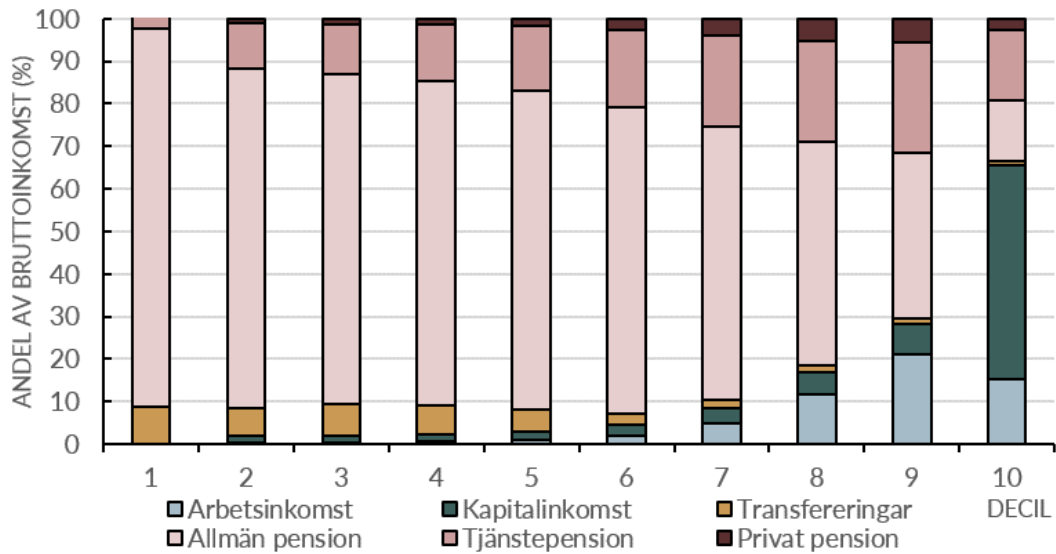
Jämför man de olika decilgrupperna är det tydligt att den allmänna pensionen utgör den största delen av pensionsinkomsterna för de absolut flesta i gruppen. Bland den tiondel med lägst inkomster utgör den 89,0 procent av den totala inkomsten. Även upp till den åttonde decilen utgörs mer än hälften av den totala inkomsten av allmän pension.

Tjänstepensionens andel är relativt låg i de lägre delarna av inkomstfördelningen men ökar kontinuerligt med nivån på den disponibla inkomsten, för att vara som störst i den nionde decilen där den utgör 25,9 procent av inkomsten. I den tionde decilen så är det dock kapitalinkomsterna som utgör den största andelen.

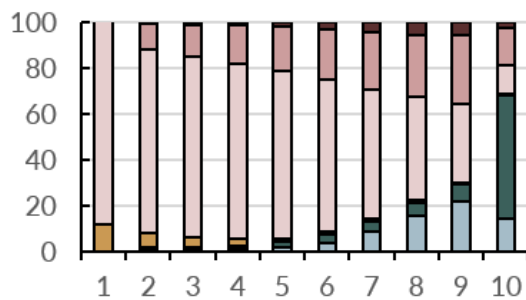
Jämför man män och kvinnor framgår att den övergripande bilden av inkomstens struktur är likartad för män och kvinnor. Allmän pension är största källan, arbetsinkomster återfinns i den övre halvan av inkomstfördelningen och kapitalinkomsterna främst i den översta tiondelen. Samtidigt så är det tydligt att tjänstepensionen utgör en större del av inkomsterna bland män jämfört med kvinnor. Det är även något vanligare bland män att arbetsinkomster är en märkbar del av inkomsten.

DIAGRAM 2.6 Bruttoinkomst, efter decil och inkomstslag, 65 år eller äldre, 2022

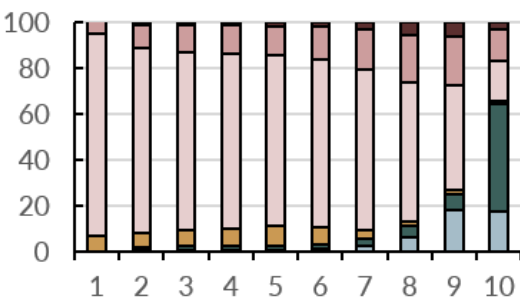
Båda könen



Män



Kvinnor



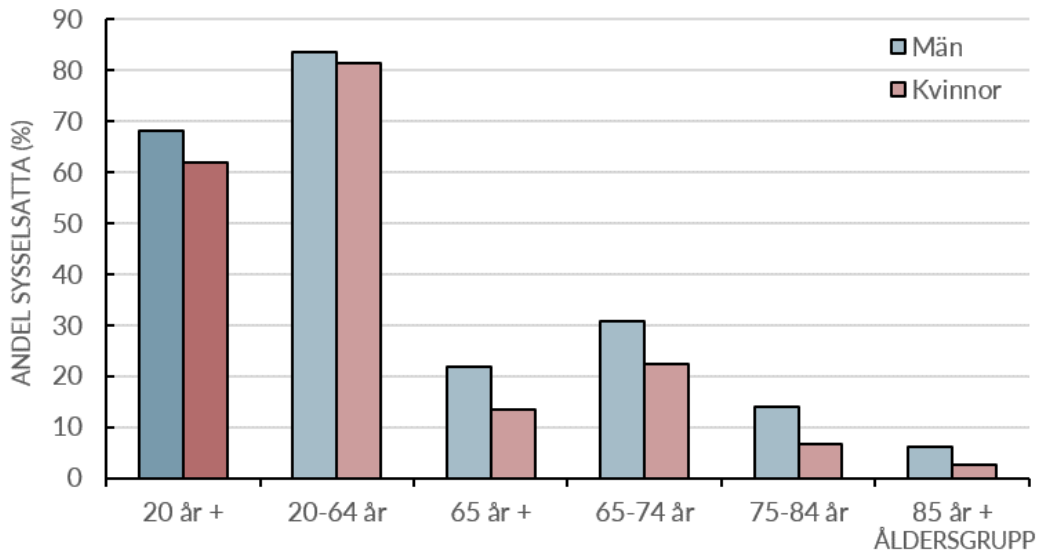
Källa: SCB och egna beräkningar

Som tidigare visats så finns det en tydlig skillnad i inkomstens nivå mellan olika åldersgrupper bland de äldre. Till exempel har personer i åldern 75–84 år en genomsnittlig disponibel inkomst som är 65 000 kr lägre per år jämfört med personer i åldern 65–74 år. Till stor del beror detta på skillnader i sysselsättningsgrad.

En större andel män än kvinnor är sysselsatta i samtliga åldersgrupper. Samtidigt så är skillnaden mellan andelen sysselsatta män och andelen sysselsatta kvinnor störst i åldersgruppen 65–74 och 75–84 år. I gruppen 65–74 år var 30,7 procent av männen sysselsatta medan andelen kvinnor som var sysselsatta var 22,4 procent. I åldersgruppen 75–84 år var motsvarande andelar 13,9 procent för männen och 6,6 procent bland kvinnorna, se **diagram 2.7**.

Ett mindre sysselsättningsgap mellan kvinnor och män minskar även inkomstskillnaden. Den var 29,1 procent i gruppen 65–74 år och 18,9 procent i åldersgruppen 85 år eller äldre.

DIAGRAM 2.7 Andel sysselsatta, efter ålder, 2022



Källa: SCB och egna beräkningar

2.3 Inkomstskillnader bland inrikes och utrikes födda

Sverige har en förhållandevis hög andel utrikes födda i befolkningen. Samtidigt finns det väldigt stora skillnader mellan de inrikes och utrikes födda, exempelvis vad gäller etablering på arbetsmarknaden.³ Skillnaderna beror på många faktorer. En faktor är att åldersstrukturen skiljer sig åt mellan inrikes och utrikes födda, vilket påverkar deltagandet på arbetsmarknaden och i förlängningen även inkomstnivån i de olika grupperna.

Inkomstskillnaderna mellan kvinnor och män är högre bland inrikes födda jämfört med utrikes födda. För år 2022 var den 24,5 procent bland inrikes födda och 17,4 bland utrikes födda. Både bland inrikes och utrikes födda ökade skillnaden jämfört med 2020 med 1,2 procentenheter (tabell 2.6).

Om man delar upp de utrikes födda efter vistelsetid framgår att inkomstskillnaden var som störst bland utrikes födda med kort vistelsetid (0-9 år). Därefter minskar skillnaden samtidigt som vistelsetiden ökar, för att vara som lägst bland de med 20-29 års vistelsetid i Sverige, 11,4 procent. Ju längre vistelsetid, desto större chans har individerna haft att etablera sig i samhället och arbetsmarknaden. Samtidigt skiljer sig etableringsmönstret åt beroende på ett antal andra faktorer, exempelvis kön, födelseregion och ålder vid invandring.

Även om man delar man upp de utrikes födda efter födelseregion är skillnaderna stora. Bland utrikes födda från Afrika var skillnaderna minst, 9,8 procent. Störst var de bland utrikes födda från Asien och Europa.

³ Ett antal rapporter finns exempelvis på Institutet för arbetsmarknads- och utbildningspolitisk utvärderings (IFAU) webbplats: <https://www.ifau.se/Press/Forskningssammanfattningar/Utrikes-foddas-eta-pa-arbetsmarknaden/>

TABELL 2.6 Beskrivande tabell, befolkningen 20 år och äldre uppdelad efter inrikes och utrikes födda, 2022

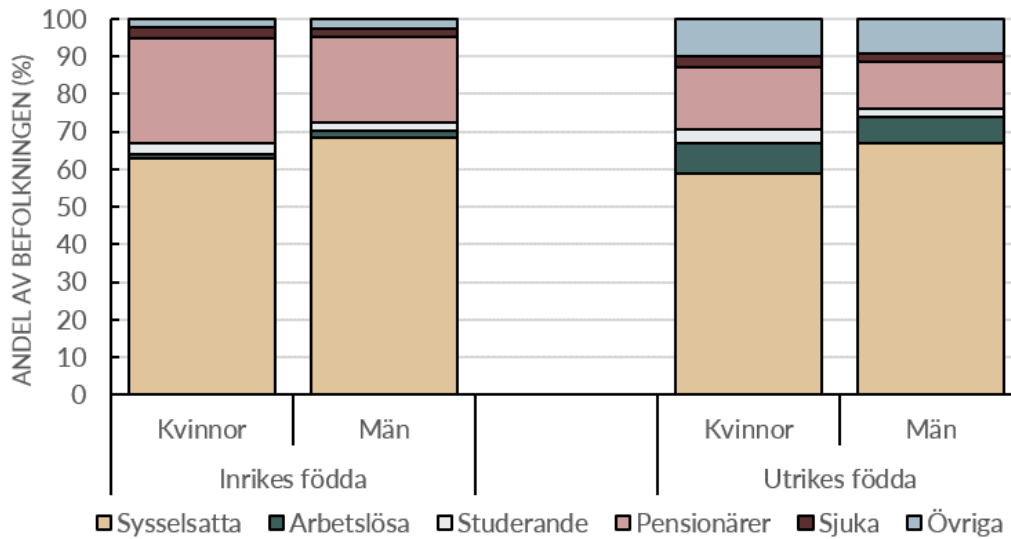
	Antal, Båda könen (1000-tal)	Andel kvinnor (%)	Disponibel inkomst, Båda könen (kronor)	Inkomstskillnad 2022 (%)	Förändring 2022-2020 (%-enheter)
Befolkningen efter födelseland					
Inrikes Födda	6 181	50,1	354 500	24,5	1,2
Utrikes födda	1 778	50,2	268 200	17,4	1,2
Utrikes födda					
Vistelseid					
0-9 år	680	46,2	235 500	24,1	-1,0
10-19 år	381	51,4	276 300	13,8	0,1
20-29 år	254	52,8	298 200	11,4	-1,0
30 år +	397	54,0	304 100	17,1	1,3
Födelseregion					
Afrika	199	47,3	233 300	9,8	3,1
Amerika	107	51,3	295 800	17,5	3,2
Asien	678	49,0	246 200	18,9	2,0
Europa	782	51,7	291 600	18,9	-0,1

Källa: SCB och egna beräkningar

I **diagram 2.8** visas hur inrikes och utrikes födda fördelar sig efter arbetsmarknadsstatus. Som framgår i diagrammet så är skillnaderna större mellan inrikes och utrikes födda än mellan kvinnor och män inom de grupperna. Skillnaderna mellan inrikes och utrikes födda är särskilt tydliga vad gäller vissa grupper. De arbetslösa utgör mindre än 2 procent av inrikes födda män och kvinnor, vilket kan jämföras med 7–8 procent av de utrikes födda. Skillnaderna mellan såväl inrikes som utrikes födda män och kvinnor är relativt små.

Att den utrikes och inrikes födda befolkningen har olika åldersstrukturer framgår även i den skillnad som kan ses i andelen pensionärer. Även gruppen övriga skiljer sig relativt markant åt. För inrikes födda är detta en relativt liten restpost där cirka 2,5 procent av befolkningen hamnar. Samtidigt är det så många som var tionde utrikes född som inte lämnar några spår i de register som används för att klassa arbetsmarknadsstatus enligt BAS och därmed hamnar i gruppen övriga.

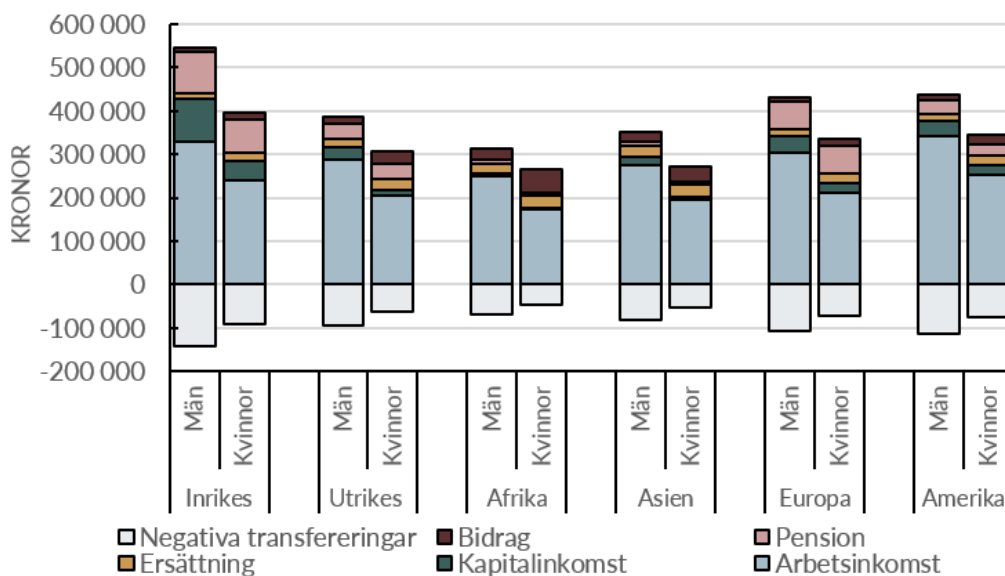
DIAGRAM 2.8 Befolkningen uppdelad efter arbetsmarknadsstatus, kön och födelse land, 20 år eller äldre, 2022



Källa: SCB och egna beräkningar

I **diagram 2.9** redovisas de disponibla inkomsterna för utrikes födda uppdelat efter kön och födelse region. Nivån på den disponibla inkomsten var lägst bland utrikes födda från Afrika och Asien, för dessa grupper var den disponibla inkomsten 50 000 – 60 000 kronor lägre jämfört med utrikes födda från Europa och Amerika. Inkomstskillnaderna mellan kvinnor och män varierar även mellan grupperna. Som tidigare nämnts var skillnaden mellan kvinnors och mäns genomsnittliga inkomster 17,4 procent bland de utrikes födda som helhet. Bland utrikes födda från Afrika var skillnaden 9,8 procent. Dock var inkomstnivån för utrikes födda kvinnor klart lägst bland de födda i Afrika och Asien.

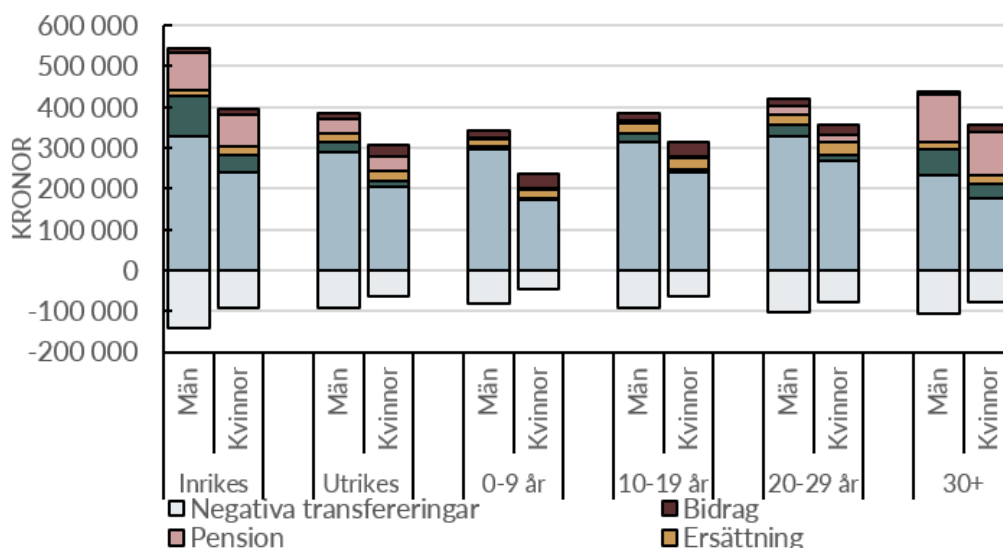
DIAGRAM 2.9 Disponibel inkomst, efter utrikes födda/födelse region, kön och inkomstslag, 20 år eller äldre, 2022



Källa: SCB och egna beräkningar

I **diagram 2.10** visas den disponibla inkomsten för inrikes födda samt utrikes födda efter vistelsetid. Det framgår tydligt att den disponibla inkomsten samvarierar med vistelsetiden, både bland män och bland kvinnor. Bland kvinnor så är den disponibla inkomsten för utrikes födda med en vistelsetid på 30 år eller mer på samma nivå som inrikes födda kvinnor. Bland männen så är dock den disponibla inkomsten klart högre bland de inrikes födda jämfört med samtliga grupper av utrikes födda.

DIAGRAM 2.10 Disponibel inkomst, efter utrikes födda/vistelsetid, kön och inkomstslag, 20 år eller äldre, 2022



Källa: SCB och egna beräkningar

2.4 Inkomstskillnader efter utbildningsnivå

En faktor som på många sätt är viktig för inkomsterna är individens utbildningsnivå. Den individuella disponibla inkomsten 2022 var högst bland de med en längre eftergymnasial utbildning. Jämför man kvinnors och mäns löner framgår att mäns inkomster var högre än kvinnors i samtliga grupper.

Inkomstskillnaden var minst i gruppen med gymnasial utbildning, där den uppgick till 25,0 procent. Bland personer med en eftergymnasial utbildning på tre år eller mer var inkomstskillnaden 27,2 procent 2022, en ökning med 1,6 procentenheter sedan 2020.

Noterbart är att det var stora skillnader i könsfördelningen i de olika grupperna. Kvinnor var i minoritet i samtliga grupper förutom de med en längre eftergymnasial utbildning. I denna grupp var andelen kvinnor 58,8 procent.

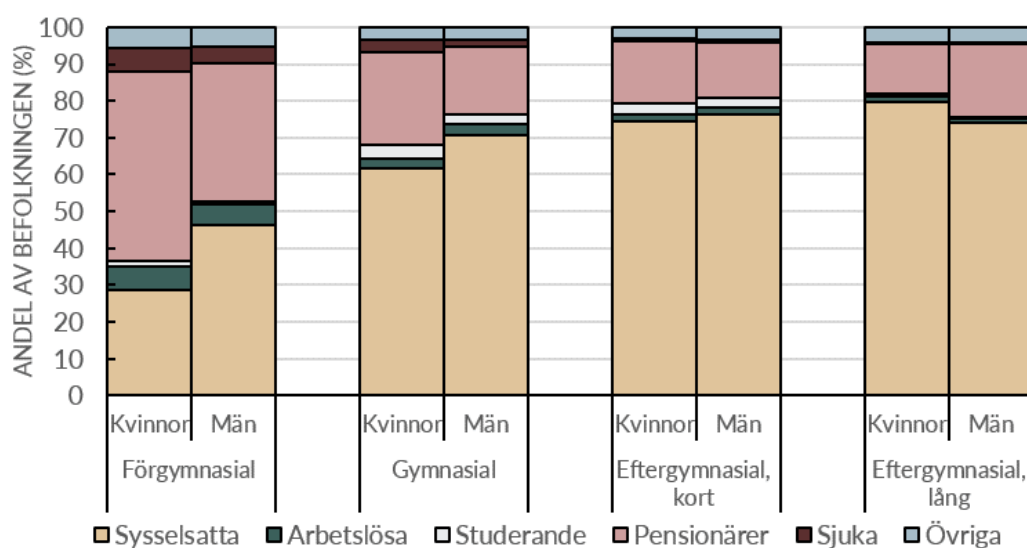
TABELL 2.7 Beskrivande tabell, befolkningen efter utbildningsnivå

	Antal, Båda könen (1000-tal)	Andel kvinnor (%)	Disponibel inkomst, Båda könen (kronor)	Inkomstskillnad 2022 (%)	Förändring 2022-2020 (%-enheter)
Befolkningen efter utbildningsnivå					
Förgymnasial utbildning	1 165	45,7	242 500	26,1	1,3
Gymnasial utbildning	3 411	46,4	309 100	25,0	1,0
Eftergymnasial utbildning, kort	556	45,4	352 700	30,0	0,1
Eftergymnasial utbildning, lång	2 681	58,2	412 100	27,2	1,6
Uppgift saknas	146	41,6	206 800	34,4	4,2
Totalt	7 958	50,1	335 200	23,3	1,2

Källa: SCB och egna beräkningar

Jämför man arbetsmarknadsutfallet efter utbildningsnivå framgår att gruppen med förgymnasial utbildning till större del än de andra består av pensionärer. Även andelen arbetslösa och sjuka är större i denna grupp jämfört med övriga. Översiktligt kan man sedan notera att andelen sysselsatta ökar med stigande utbildningsnivå (**diagram 2.11**).

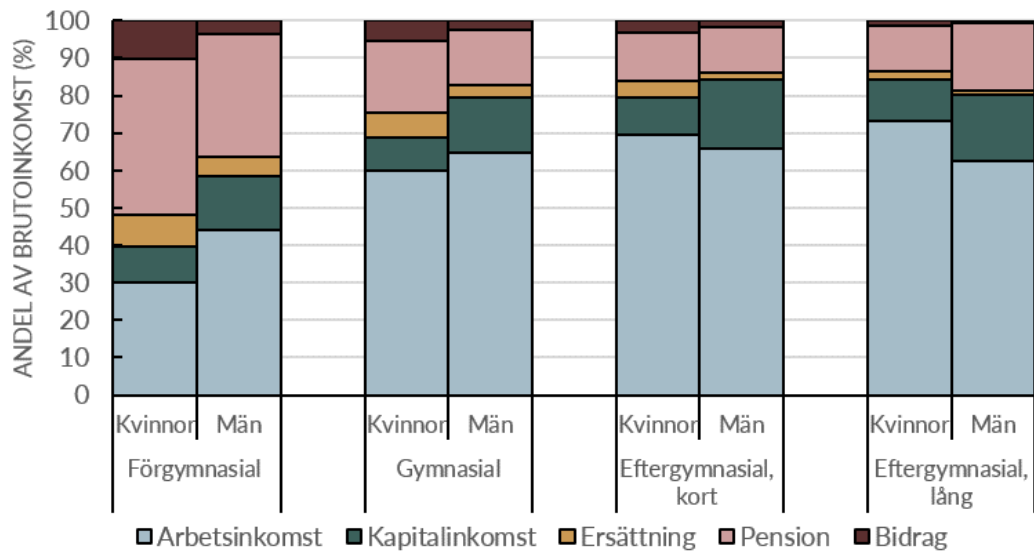
DIAGRAM 2.11 Befolkningen uppdelad efter arbetsmarknadsstatus, kön och utbildningsnivå, befolkningen 20 år och äldre, 2022



Källa: SCB och egna beräkningar

Jämför vi istället inkomstens sammansättning framgår att bland personer med förgymnasial utbildning utgör arbetsinkomsterna en relativt liten andel av inkomsterna, framförallt bland kvinnor.

DIAGRAM 2.12 Bruttoinkomst, efter utbildningsnivå, kön och inkomstslag, befolkningen 20 år och äldre, 2022



Källa: SCB och egna beräkningar

3. Inkomstskillnader inom hushåll

Inkomstskillnaden mellan kvinnor och män i samma hushåll var 22,2 procent 2022. Jämför man skillnaden i hushåll med och utan hemmavarande barn framgår att skillnaden var större i hushåll med barn än hushåll utan barn. Över tid har inkomstskillnaden inom hushållen minskat, från 25,8 procent 2011 till 22,2 procent 2022.

Delar man upp hushållen efter kvinnans ålder framgår att det är stora skillnader mellan de olika grupperna. I hushåll med hemmavarande barn var skillnaden störst i gruppen där kvinnorna var i åldern 20–29 år. I dessa hushåll hade kvinnor 38,9 procent lägre disponibel inkomst än männen.

Beräkningarna av inkomstskillnaderna mellan kvinnor och män inom samma hushåll är baserade på information om totalt 1 230 000 hushåll som består av en man och en kvinna som bor tillsammans och där kvinnan är mellan 20 och 64 år gammal. Av dessa så hade 880 000 hemmavarande barn år 2022.

I de föregående kapitlen har inkomstskillnader mellan könen studerats utifrån ett individuellt perspektiv. Men om skillnader mellan män och kvinnor i olika hushållstyper studeras på grupp-nivå går det inte att besvara den grundläggande frågan om hur den ekonomiska jämställdheten inom hushållen ser ut.⁴ I detta avsnitt kommer analysen i stället utgå ifrån skillnaden mellan kvinnor och män som bor i samma hushåll.

Beräkningar av inkomstskillnader inom samma hushåll

Vilka ingår i beräkningarna?

Då rapportens syfte är att beskriva inkomstskillnader mellan kvinnor och män inkluderar analysen endast hushåll som består av en kvinna och en man som är folkbokförda i Sverige på samma adress och som är gifta eller lever under äktenskapsliknande förhållanden. Vidare är undersökningspopulationen avgränsad till de hushåll där kvinnan är mellan 20 och 64 år, år 2020, oavsett mannens ålder.⁵

Hur görs beräkningen?

Först beräknas inkomstskillnaden för var och en av de hushåll som ingår enligt definitionen ovan. För 2022 var det totalt 1 230 000 hushåll.

Därefter sorteras dessa skillnader i storleksordning och skillnaden för det hushåll med det värdet som ligger i mitten (medianen) plockas ut. Medianen används som mått på skillnaden eftersom vi vill undvika att extremt små eller stora kvoter påverkar måttet.

⁴ I bilagan finns en tabell där inkomstskillnaden för kvinnor och män i olika hushållstyper redovisas. Dessa visar hur de skillnaderna ser ut på gruppnivå.

⁵ Med hjälp av en familjeställningsvariabel från LISA (Longitudinell integrationsdatabas för Sjukförsäkrings- och Arbetsmarknadsstudier) exkluderas alla hemmaboende barn som är äldre 19 år och sammanboende med sina föräldrar exkluderas.

När vi avgränsar populationen till hushåll med sammanboende kvinnor och män består den av 1 230 000 hushåll. I dessa hushåll finns 2 460 000 vuxna individer och drygt 1 630 000 hemmavarande barn. I **tabell 3.1** beskrivs hur hushållen är fördelade med hänsyn till antalet hemmavarande barn. Totalt hade 880 000 av de ingående hushållen minst ett hemmavarande barn.

I tabell 3.1 redovisas även genomsnittsåldern i de olika hushållstyperna. I samtliga hushållstyper är mannen äldre än kvinnan. Även genomsnittsåldern för kvinnor respektive män skiljer sig åt mellan hushållsgrupperna. Inom hushåll utan hemmavarande barn så är genomsnittsåldern mer än 13 år högre för både kvinnor och män jämfört med inom hushåll med hemmavarande barn.

Från tabellen framgår att hushåll utan hemmavarande barn domineras av hushåll där kvinnan är äldre än 50 år. I en stor del av hushållen utan hemmavarande barn är kvinnan i hushållet 50 år eller äldre. I denna grupp finns hushåll där barnet har flyttat till eget boende eller fyllt 20 år och ingår därmed inte i definitionen av hemmavarande barn. Den lägsta genomsnittsåldern för kvinnor finns inom den yngsta gruppen bland sammanboende utan barn.

TABELL 3.1 Antal individer och deras genomsnittsålder per hushållstyp, uppdelat på kvinnor och män mellan 20 och 64 år, 2022

Hushållstyp	Antal Hushåll	Genomsnittsålder		Ålderskillnad
		Män	Kvinnor	Män-Kvinnor
Samtliga familjer	1 229 000	47,3	44,4	2,9
Sammanboende utan hemmavarande barn	350 000	57,7	54,6	3,1
Kvinna i åldern 20-29 år	13 000	30,1	26,6	3,5
Kvinna i åldern 30-39 år	23 000	37,1	33,7	3,3
Kvinna i åldern 40-49 år	26 000	50,7	45,7	4,9
Kvinna i åldern 50 +	287 000	61,3	58,3	2,9
Sammanboende med hemmavarande barn	880 000	43,2	40,4	2,8
Kvinna i åldern 20-29 år	70 000	31,0	27,0	4,0
Kvinna i åldern 30-39 år	348 000	37,8	34,7	3,0
Kvinna i åldern 40-49 år	335 000	47,0	44,3	2,7
Kvinna i åldern 50 +	127 000	54,6	53,0	1,6

Anmärkning: Män som är sammanboende kan vara äldre än 64, då kvinnans ålder styr om hushållet är inkluderat i populationen.

Källa: SCB och egna beräkningar

I **tabell 3.2** visas procentuella inkomstskillnader inom olika typer av hushåll. Bland sammanboende utan hemmavarande barn hade kvinnor 19,2 procent lägre disponibel inkomst än männen. Bland sammanboende med barn hade kvinnorna 23,2 procent lägre disponibel inkomst än männen.

Sambandet mellan antalet barn och inkomstskillnaden inom hushållet är otydligt. Däremot är skillnaden mellan hushåll med och utan barn tydlig. Beskrivningen i detta avsnitt kommer därför fokusera på denna skillnad, i bilagan finns dock kompletterande tabeller som visar inkomstskillnader i hushåll med olika antal barn.

Bland sammanboende med hemmavarande barn var skillnaden störst i de hushåll där kvinnorna var i åldern 20–29 år. I dessa hushåll hade kvinnor 38,9 procent lägre disponibel inkomst än männen. En förklaring till denna skillnad är att kvinnorna i dessa hushåll i stor utsträckning är föräldralediga och därmed har ett lägre arbetsutbud. Vilket även stöds av att skillnaden i marknadsinkomst uppgår till hela 66,4 procent.

Inkomstskillnaden beräknat på marknadsinkomsten i tabell 3.2 är generellt högre än motsvarande skillnad beräknat på den disponibla inkomsten. Tendensen är densamma i alla hushållstyper med hemmavarande barn. Att det är större skillnad i marknadsinkomst är troligtvis en följd av en ojämn fördelning av uttaget av föräldraledighet och tillfällig vård av barn. Skillnaden i disponibel inkomst blir mindre i och med att transfereringssystemet till viss del kompenserar för kvinnors minskade marknadsinkomster.

Inkomstskillnaden inom hushållen med hemmavarande barn minskar gradvis i hushållstyper där kvinnan är äldre. Detta torde även sammanfalla med att barnet/barnen blivit äldre, vilket kan antas minska effekten av föräldraledighet och tillfällig vård av barn på inkomsterna. Hos sammanboende med hemmavarande barn där kvinnan är över 50 år hade kvinnorna 17,7 procent lägre disponibel inkomst än männen.

Inom hushållstypen sammanboende utan barn där kvinnan är över 50 år uppgår skillnaden i marknadsinkomst till 16,6 procent, medan skillnaden i disponibel inkomst uppgår till 18,8 procent. En förklaring till detta kan vara att maken, som i genomsnitt är äldre, redan har gått i pension.

TABELL 3.2 Inkomstskillnaden mellan kvinnor och män i samma hushåll, marknadsinkomst samt disponibel inkomst, procent, 2022

Hushållstyp	Inkomstskillnad (%), medianvärde	
	Marknadsinkomst	Disponibel inkomst
Samtliga familjer	29,9	22,2
Sammanboende utan hemmavarande barn	18,9	19,2
Kvinna i åldern 20-29 år	30,7	23,7
Kvinna i åldern 30-39 år	25,9	20,1
Kvinna i åldern 40-49 år	25,4	21,1
Kvinna i åldern 50 +	16,6	18,8
Sammanboende med hemmavarande barn	33,4	23,2
Kvinna i åldern 20-29 år	66,4	38,9
Kvinna i åldern 30-39 år	39,4	25,9
Kvinna i åldern 40-49 år	26,1	18,9
Kvinna i åldern 50 +	22,8	17,7

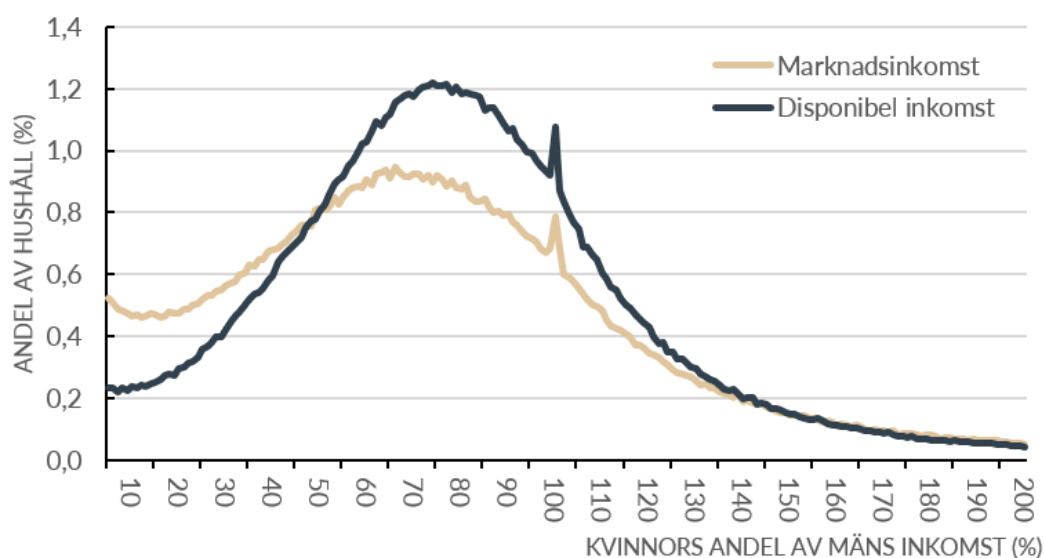
Anmärkning: Män som är sammanboende kan vara äldre än 64, då kvinnans ålder styr om hushållet är inkluderat i populationen.

Källa: SCB och egna beräkningar

I **diagram 3.1** illustreras kvinnans andel av mannens inkomst i hushållet. Från diagrammet framgår att det är en extra hög koncentration (en s.k. ”spik”) av hushåll vid andelen 100 procent, alltså där kvinnan och mannen i hushållet har exakt samma inkomst. Detta mönster har även identifierats i tidigare forskning. Hedros och Stenberg (2022) fann att cirka två tredjedelar av de makar som tjänar exakt lika mycket är egenföretagare. Majoriteten av de återstående makarna med lika inkomster var anställda av samma arbetsgivare i samma anläggning.⁶ Till höger om 100 procent i diagrammet så tjänar kvinnan i hushållet mer än sin partner. I totalt 23,9 procent av hushållen hade kvinnorna högre disponibel inkomst än sina män.⁷

När det gäller fördelningen av kvinnans andel av mannens inkomst, oavsett hushållstypstillhörighet, framträder en tydlig bild av hur välfärdssystemet omfördelar resurser i samhället. Övergången från att analysera marknadsinkomsten till att analysera den disponibla inkomsten signalerade tydligt en högre ekonomisk jämställdhet inom hushållet.

DIAGRAM 3.1 Andelen hushåll efter kvinnans andel av mannens inkomst, procent, 2022



Anmärkning: Observationerna som är noll respektive 200 procent eller högre är exkluderade.

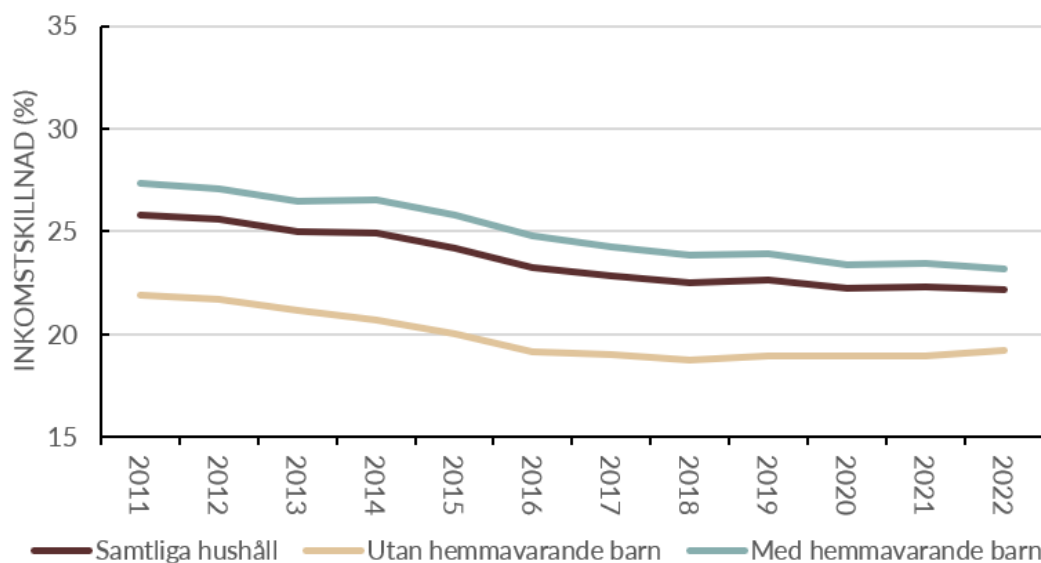
Källa: SCB och egna beräkningar

Över tid har inkomstskillnaden inom hushållen minskat, från 25,8 procent 2011 till 22,2 procent 2022. Minskningen kan ses både i hushåll med och hushåll utan barn, se **diagram 3.2**. Vid periodens början 2011 var inkomstskillnaden över 20 procent i samtliga hushållstyper. I hushåll utan hemmavarande barn har skillnaden minskat med totalt 2,7 procentenheter mellan 2011 och 2022. Minskningen i inkomstskillnaden har varit större bland hushåll med hemmavarande barn, där var minskningen 4,1 procentenheter under perioden.

⁶ Gender identity and relative income within households: evidence from Sweden av K. Hedros och A. Stenberg i *The Scandinavian Journal of Economics*. Vol 124, Issue 3, July 2022 pg 744-772.

⁷ Motsvarande andel om man analyserar marknadsinkomsterna var 25,6 procent. Dock är det ett svårtolkat värde i och med att marknadsinkomsterna till skillnad från de disponibla inkomsterna är starkt korrelerade med ålder, framförallt i de äldre då många slutar att arbeta.

DIAGRAM 3.2 Inkomstskillnad inom hushåll, procent, 2011-2022



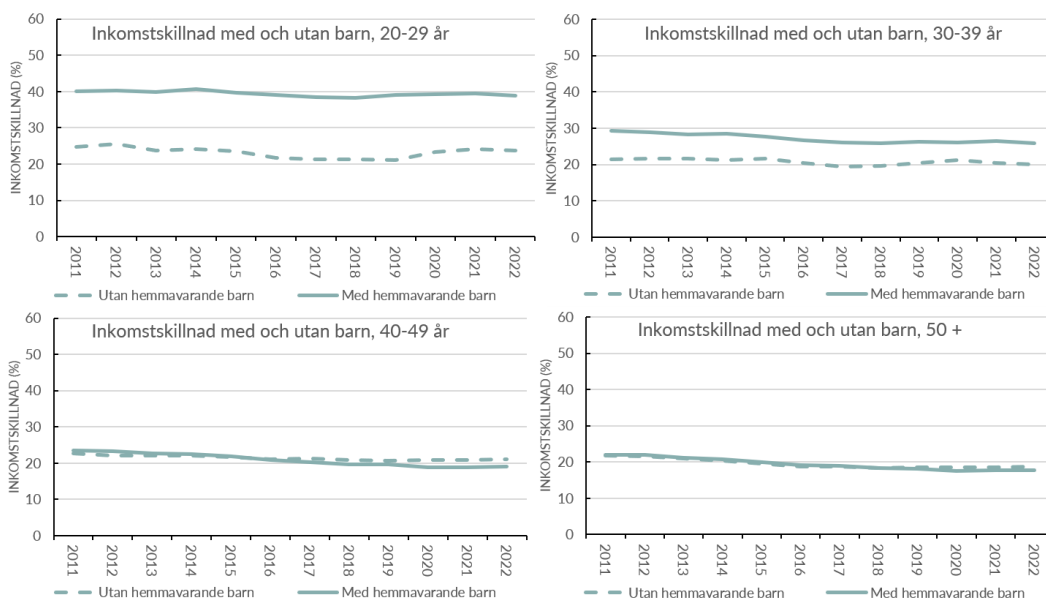
Källa: SCB och egna beräkningar

I **diagram 3.3** visas utvecklingen över tid för inkomstskillnaden inom hushåll efter kvinnans ålder. Ett sätt att åskådliggöra effekten av hemmavarande barn på inkomstskillnaden är att jämföra hushållen med och utan barn i de olika åldersgrupperna.

I diagrammet framgår att skillnaden mellan hushåll med och utan barn är som störst i hushållen med de yngsta kvinnorna. Detta sammanfaller sannolikt med att det i dessa hushåll är en större andel yngre barn jämfört med de hushåll där kvinnorna är äldre än 39 år.

Över tid ses ingen märkbar minskning av skillnaden i de hushåll där kvinnan var 20-29 år, varken i hushåll med eller utan barn. I alla övriga grupper däremot så var inkomstskillnaden inom hushållen mindre 2022 jämfört med 2011. Särskilt tydlig har minskningen varit i hushåll med hemmavarande barn.

DIAGRAM 3.3 Inkomstskillnad inom hushåll, efter ålder, procent, 2011-2022



Källa: SCB och egna beräkningar

4. Skillnad i kvinnors och mäns livsinkomster

I detta kapitel beräknar vi den sammanräknade inkomstskillnaden över tid för kvinnor och män födda olika årtionden. Detta för att visa på den sammantagna effekten av de enskilda årens inkomstskillnader sett över hela livet.

Med hjälp av inkomstuppgifter för perioden 1968–2022 presenteras beräkningar för skillnaden i livsinkomster mellan kvinnor och män. Resultaten visar att för kvinnor och män födda 1950 var kvinnors sammanlagda livsinkomst 26,9 procent lägre än männens vid 72 års ålder.

Analysen visar på en trend mot minskade livsinkomstskillnader. Jämför man exempelvis livsinkomstskillnaden vid 40 års ålder så var den 36,2 procent för individer födda 1950. För individer födda 1980 var skillnaden 21,7 procent, en minskning med 14,5 procentenheter.

För de allra yngsta åldersgrupperna används en alternativ metod där framskrivningar görs utifrån tvärsnittsdata det år personerna fyller 20. För personer födda år 2000 visar beräkningarna med denna metod att skillnaden i livsinkomst förväntas uppgå till 18,1 procent vid 70 års ålder.

Med hjälp av inkomstuppgifter för perioden 1968–2022 presenteras i detta avsnitt beräkningar av skillnaden i livsinkomster mellan kvinnor och män. Resultaten visar att för individer födda 1950 var kvinnors livsinkomst 73,1 procent av mäns år 2022 (vid 72 års ålder). Männerna hade då tjänat 18,4 miljoner under sitt arbetsliv, medan kvinnor tjänat 13,4 miljoner.⁸

Genom att jämföra med individer födda vid senare år kan en bild ges av hur livsinkomstskillnaden utvecklas över tid. För yngre årskullar än de individer som är födda 1950 går det inte beräkna livsinkomsten vid 72 års ålder utan det blir en mer ofullständig livsinkomst för dessa. Men jämför man exempelvis livsinkomstskillnaden vid 40 års ålder så var den 36,2 procent för individer födda 1950. För individer födda 1980 var denna skillnad 21,7 procent, en minskning med 14,5 procent.

TABELL 4.1 Procentuell skillnad, sammanräknade inkomster mellan kvinnor och män, efter ålder och födelseår

Födelseår / Ålder	30 år	40 år	50 år	60 år	72 år
1950 (inkomst 1968-2022)	35,6	36,2	32,3	28,3	26,9
1960 (inkomst 1978-2022)	20,8	25,7	24,1	21,4	
1970 (inkomst 1988-2022)	18,8	24,3	21,6		
1980 (inkomst 1998-2022)	20,6	21,7			

Källa: SCB och egna beräkningar

⁸ Alla inkomster har räknats om till 2022 års priser för att kunna jämföras mellan varandra.

Inkomstbegrepp – definitioner

Livsinkomst: Summan av en persons inkomster under livet. En teoretiskt korrekt mätning kräver alltså tillgång till fullständiga inkomstuppgifter för hela levnadstiden för de individer som ingår. I och med att dessa beräkningar formellt endast kan göras för avlidna personer kommer resultatet i stor utsträckning spegla historiska förhållanden.

I och med svårigheterna att beräkna livsinkomster, och att värdera resultatens relevans, används ofta olika metoder för att möjliggöra enklare och mer aktuella beräkningar. En sådan är att beräkna ofullständiga livsinkomster, alltså de summerade inkomsterna vid en viss ålder.

En annan är att beräkna hypotetiska livsinkomster med hjälp av inkomstuppgifter för ett tvärsnitt av individer vid en given tidpunkt. Livsinkomsten beräknas enligt denna typ av metod utifrån olika antaganden om exempelvis inkomströrlighet.

Sammanlagd förvärvsinkomst: I detta kapitel kommer medianvärden för sammanlagd förvärvsinkomst ligga till grund för beräkningarna. Detta inkomstmått är lämpligt att använda för att summera till livsinkomster då det är relativt omfattande samtidigt som det innehåller delar som är mätbara över tid.

I sammanlagd förvärvsinkomst ingår skattepliktiga förvärvsinkomster såsom löneinkomst, inkomst av näringsverksamhet, sjukpenning, sjuk- och aktivitetsersättning, föräldrapenning, arbetslöshetsersättning och pension. Kapitalinkomster ingår inte.

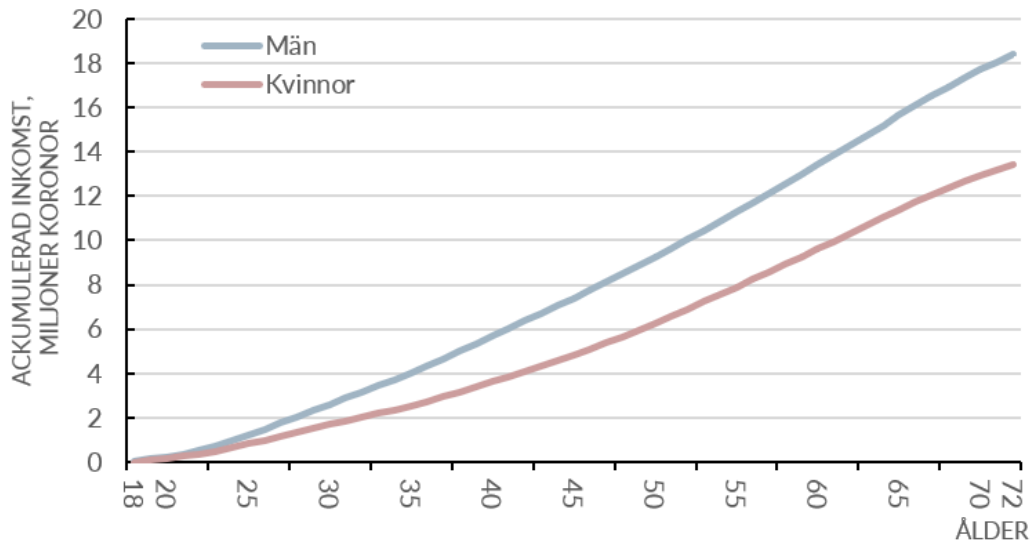
För personer födda 1990 och 2000 så skulle en sammanräknad förvärvsinkomst för kvinnor och män endast täcka ett fåtal år av det totala arbetslivet. Exempelvis så kan individer födda 1990 vid 18 års ålder följas under 14 år (mellan 2008 till 2022) och på motsvarande sätt kan individer födda 2000 följas från 18 års ålder i 4 år (mellan 2018 till 2022).

För att uppskatta skillnaden i livsinkomst mellan kvinnor och män för dessa åldersgrupper används istället framskrivningar av inkomster utifrån tvärsnittsdata, med den så kallade hypotetiska metoden. Dessa uppskattningar visar att för individer födda 1990 så kommer livsinkomstskillnaden uppgå till 21,3 procent vid 72 års ålder. Motsvarande beräkning för individer födda 2000 visar på en livsinkomstskillnad på 18,1 procent vid 72 års ålder.

4.1 Skillnad i sammanräknade förvärvsinkomster för kvinnor och män födda 1950, 1960, 1970 och 1980

Med hjälp av uppgifter för inkomster för perioden 1968–2022 presenteras i detta avsnitt beräkningar av skillnaden i livsinkomster mellan kvinnor och män. Dessa visar att män födda 1950 vid 72 års ålder sammantaget hade tjänat 18,4 miljoner under sitt arbetsliv. För kvinnorna visar motsvarande beräkning att de tjänat 13,4 miljoner (**diagram 4.1**).

DIAGRAM 4.1 Sammanräknad förvärvsinkomst för kvinnor och män födda 1950 efter ålder, medianvärde, miljoner kronor



Anmärkning: Sammanräkning över perioden 1968–2022. Samtliga inkomster är fastprisberäknade i 2022 års prisnivå.

Källa: SCB och egna beräkningar

Män födda 1950 hade alltså tjänat fem miljoner kronor mer än kvinnorna i samma ålder under de totalt 55 åren som inkomstutvecklingen följts. I genomsnitt per år innebär det att männen tjänat ca 91 000 kronor mer per år under tidsperioden. Utryckt i procent uppgår kvinnors livsinkomst till 73 procent av mäns livsinkomst. Livsinkomstskillnaden mellan män och kvinnor vid 72 års ålder var alltså 27 procent ($100 - 73,0 = 27,0$).

Beräkning av livsinkomster för personer födda 1950, 1960, 1970 och 1980

Beräkningar av livsinkomster görs med hjälp av uppgifter om sammanräknad förvärvsinkomst från Inkomst och taxeringsregistret (IoT) för perioden 1968-2022.⁹

I detta avsnitt beräknas livsinkomster genom *ofullständiga livsinkomster* där livsinkomsten utgörs av medianvärdet för den summerade sammanlagda förvärvsinkomsten för de år som personen ingår.

Dessa beräkningar görs för personer födda 1950, 1960, 1970 och 1980. Det innebär att personer födda 1950 kan följas fram till de är 72 år, de födda 1960 till de är 62 år och så vidare.

⁹ Kapitlet är en uppföljning och utveckling till en artikel publicerad av SCB 2022 Se: Kort analys Jämställda inkomster, en fråga om tid?

För yngre årskullar än de individer som är födda 1950 kan vi inte beräkna livsinkomsten vid 72 års ålder utan det blir en mer begränsad sammanlagd livsinkomst för dessa. Skillnaden mellan kvinnor och män i de olika årskullarna sammanfattas i **tabell 4.2**. Tabellen visar procentuell skillnad av sammanräknad inkomst mellan kvinnor och män vid olika ålder för de olika årskullarna.

TABELL 4.2 Summan av den sammanräknade förvärvsinkomsten vid olika åldrar och födelseår, samt skillnad mellan kvinnor och män, miljoner kronor och procent

			30 år	40 år	50 år	60 år	72 år
Födda 1950	Summerade inkomster, miljoner kr	Män	2,6	5,7	9,3	13,4	18,4
		Kvinnor	1,7	3,6	6,3	9,6	13,4
		Inkomstskillnad (%)	35,6	36,2	32,3	28,3	26,9
Födda 1960	Summerade inkomster, miljoner kr	Män	2,8	6,1	10,3	15,2	
		Kvinnor	2,2	4,6	7,8	11,9	
		Inkomstskillnad (%)	20,8	25,7	24,1	21,4	
Födda 1970	Summerade inkomster, miljoner kr	Män	2,9	7,1	12,2		
		Kvinnor	2,4	5,4	9,6		
		Inkomstskillnad (%)	18,8	24,3	21,6		
Födda 1980	Summerade inkomster, miljoner kr	Män	2,9	7,8			
		Kvinnor	2,3	6,1			

Källa: SCB och egna beräkningar

Från tabell 4.2 framgår att inkomstskillnaderna minskat för de årskullar som är födda senare än 1950, oavsett vilken ålder som uppnåtts för respektive årskull. Vid 30 års ålder är skillnaden omkring 15 procentenheter lägre i de yngre årskullarna jämfört med skillnaden för män och kvinnor födda 1950. Vid 40- respektive 50-års ålder har könsskillnaden minskat för varje ny årskull. För samtliga årskullarna så är skillnaden störst vid 40-års åldern.

En förklaring till att de sammanräknade inkomstskillnaderna har minskat för de årskullar som är födda senare än 1950 är att sysselsättningsgraden bland kvinnor har ökat över tid. Enligt SCB:s arbetskraftsundersökningar hade kvinnorna år 1970 en sysselsättningsgrad på 60,2 procent, att jämföra med männens 86,0 procent. Under perioden 1970–1990 så ökade sysselsättningsgraden bland kvinnor starkt medan den i princip var oförändrad för männen. Som högst var sysselsättningsgraden 1990 då den var 81,3 procent bland kvinnor och 85,4 procent bland män.

I samband med den ekonomiska krisen i början av 1990-talet minskade sysselsättningsgraden snabbt för både kvinnor och män. Vidare skedde en omvandling av ekonomin och arbetskraften där allt fler studerar allt längre, vilket pressar ner det genomsnittliga arbetskraftsdeltagandet. År 1994 låg kvinnornas sysselsättningsgrad på 71,0 procent, att jämföra med männens 72,7 procent. Därefter har sysselsättningsgraden återigen ökat. År 2022 var den 75,8 procent för kvinnor och 80,6 procent för män.¹⁰

Att kvinnors sysselsättningsgrad ökade starkt under perioden 1970–1990 kan bland annat härledas till flera olika reformer som underlättat för kvinnor att förvärvsarbeta och främjat ett jämställt uttag av föräldraledighet. Under perioden infördes bland annat särbeskattning, utbyggnad av barnomsorg samt införande av föräldraförsäkringen. I listan nedan beskrivs några av dessa reformer:

¹⁰ Samtliga sysselsättningssiffror avser befolkningen 16–64 år.

- **Införande av särbeskattning.** Fram till och med 1970 rådde sambeskattning, där makars inkomster lades ihop och beskattades enligt en skatteskala. Då skatteskalan var ökande med inkomsten och normen var att alla män förvärvsarbetade blev det i praktiken hustruns lön som beräknades ”på marginalen”. Detta innebar ett lågt ekonomiskt utbyte för gifta kvinnor av att arbeta. Införandet av särbeskattning innebar att var och en blev skattskyldig för sin egen inkomst vilket medförde att gifta kvinnors förvärvsarbete blev mer lönsamt.
- **Utbyggnad av offentlig barnomsorg.** Under 1970-talet startade en utbyggnad av barnomsorgen. År 1973 beslutade riksdagen att kommunerna år 1975 skulle åläggas att tillhandahålla minst 525 timmar avgiftsfri förskola per år för alla sexåringar. År 1976 beslutade riksdagen om en kraftig utbyggnad av samhällets barnomsorg. Utbyggnadsprogrammet omfattade under den närmaste femårsperioden 100 000 nya daghemplatser och 50 000 nya platser i fritidshem.
- **Införande av föräldraförsäkringen.** Under de 50 år som föräldraförsäkringen funnits har den förändrats vid olika tidpunkter. 1974 ersatte föräldraförsäkringen den tidigare moderskapsförsäkringen, vilket gav båda föräldrarna rätt till ekonomisk ersättning för att vara hemma med sina barn. Män tog i snitt ut 0,5 procent av föräldrapenningen det första året och kvinnor tog ut 99,5 procent. Samma år blev det även olagligt att avskeda någon på grund av graviditet. 1980 infördes havandeskapspenning för kvinnor med fysiskt krävande arbete som gav dem möjlighet att stanna hemma under slutskedet av graviditeten. År 1995 infördes den så kallade pappa-månaden, där en månad av föräldrapenningen reserverades till vardera föräldern. 2012 infördes möjligheten för föräldrar att få föräldrapenning samtidigt för samma barn i upp till 30 dagar. 2016 reserverades en tredje månad för vardera föräldern. I slutet av 2022 tog män ut 30 procent av föräldrapenningen och kvinnor tog ut 70 procent.

Utöver reformer som direkt påverkat möjligheter och incitament till arbete så har skillnaden kvinnor och män påverkats av ett flertal andra demografiska trender. När det gäller utbildningsnivån har andelen kvinnor födda 1980 med eftergymnasial utbildning (tre år eller längre) mer än tredubblats om man jämför de som är födda 1950. Under samma period har även genomsnittsåldern för förstföderskor ökat.

Att studera vidare har blivit vanligare och framförallt bland kvinnor. **Tabell 4.3** visar fördelningen av utbildningsnivån vid 40 års ålder för personer födda olika årtionden. Från tabellen framgår att utbildningsnivån ökar ju senare individerna är födda. En jämförelse av de som är födda 1950 med de som är födda 1960 visar på en ökning av andelen gymnasieutbildade, samtidigt som andelen med förgymnasial utbildning minskade. För individerna födda 1970 och 1980 sker en fortsatt höjning av utbildningsnivån genom att andelen med eftergymnasial utbildning ökar, framförallt bland kvinnor.

TABELL 4.3 Fördelning av utbildningsnivå vid 40 års ålder för män och kvinnor födda 1950, 1960, 1970 och 1980, andel i procent

Kohort Kön	Födda 1950		Födda 1960		Födda 1970		Födda 1980	
	Män	Kvinnor	Män	Kvinnor	Män	Kvinnor	Män	Kvinnor
Förgymnasial utbildning	27,9	22,8	17,8	13,6	10,4	8,8	11,0	8,6
Gymnasial utbildning	43,7	45,7	52,4	51,3	51,5	45,1	41,2	30,2
Eftergymnasial utbildning	26,0	30,5	27,2	33,4	34,7	43,8	42,2	57,3
Forskarutbildning	1,1	0,3	1,4	0,7	1,7	1,2	1,9	1,8
Uppgift om utbildningsnivå saknas	1,4	0,8	1,3	1,1	1,8	1,2	3,8	2,1

* Sammansättning av högsta uppnådda utbildningsnivå vid respektive mättpunkt. Exempelvis så är utbildningsfördelningen för individerna födda 1950 mätt vid år 1990.

** Notera att definitioner av olika utbildningar och nivåer har förändrats över tid.

För en genomgång av hur könssegregeringen i utbildning och arbete har förändrats under det senaste halvsekle se "Fritt valt arbete? En ESO-rapport om könssegregering i utbildning och yrke" av K. Halldén och A. Stenberg. Rapport till Expertgruppen för studier i offentlig ekonomi 2023:6.

Källa: SCB, och egna beräkningar

En sammanställning av genomsnittsåldern för förstföderskor födda olika årtionden visar att åldern har ökat. **Tabell 4.4** visar genomsnittsåldern vid första barnets födelse för kvinnor födda olika årtionden. Av tabellen framgår att genomsnittsåldern förskjutits och ökat med mer än ett år för varje årtionde. Som framgick i tabell 4.2 ovan kan man se en ökning av skillnaden mellan kvinnors och mäns inkomster framförallt mellan 30 och 40 års ålder, vilket alltså sammanfaller med åren efter det första barnets födelse.

TABELL 4.4 Medelåldern vid första barnets födelse för kvinnor födda 1955, 1960, 1970 och 1980

Födelseår	Medelålder vid första barnets födelse
1955	25,4
1960	26,5
1970	27,9
1980	29,2

Anmärkning: SCB har information för kvinnor födda i Sverige efter 1955. SCB:s register börjar 1970, då de som var födda 1955 var 15 år och vi kan följa dem under hela den fruktsamma perioden.

Källa: SCB och egna beräkningar

4.2 Uppskattad skillnad i livsinkomst mellan kvinnor och män födda 1990 respektive 2000

För individer födda 1990 och 2000 skulle en sammanräknad förvärvsinkomst för kvinnor och män endast täcka ett fåtal år av det totala arbetslivet. Exempelvis så kan individer födda 1990 vid 18 års ålder följas under 14 år (mellan 2008 till 2022) och på motsvarande sätt kan individer födda 2000 följas från 18 års ålder i fyra år (mellan 2018 till 2022). För att uppskatta skillnaden i livsinkomst mellan kvinnor och män för dessa åldersgrupper användas istället framskrivningar av inkomster utifrån tvärsnittsdata, med den så kallade hypotetiska metoden.

Med den hypotetiska metoden beräknas livsinkomsten genom att summera medianinkomsten i varje ålder för personer mellan 20 och 72 år. Skillnaden mellan dessa summor blir då ett mått på den förväntade skillnaden i sammanräknad livsinkomst mellan kvinnor och män födda exempelvis 1990 vid 72 års ålder.

Beräkning av livsinkomster för personer födda 1990 och 2000

Beräkningar av **livesinkomster** görs med hjälp av uppgifter om sammanräknad förvärvsinkomst från Inkomst- och taxeringsregistret (IoT) för perioden 1968-2022.

I detta avsnitt beräknas livsinkomster med hjälp av den **hypotetiska metoden**. Konkret innebär det att medianinkomsterna för varje årskull ett specifikt år summeras. På så sätt beräknas sedan förväntade skillnader i livsinkomst mellan kvinnor och män.

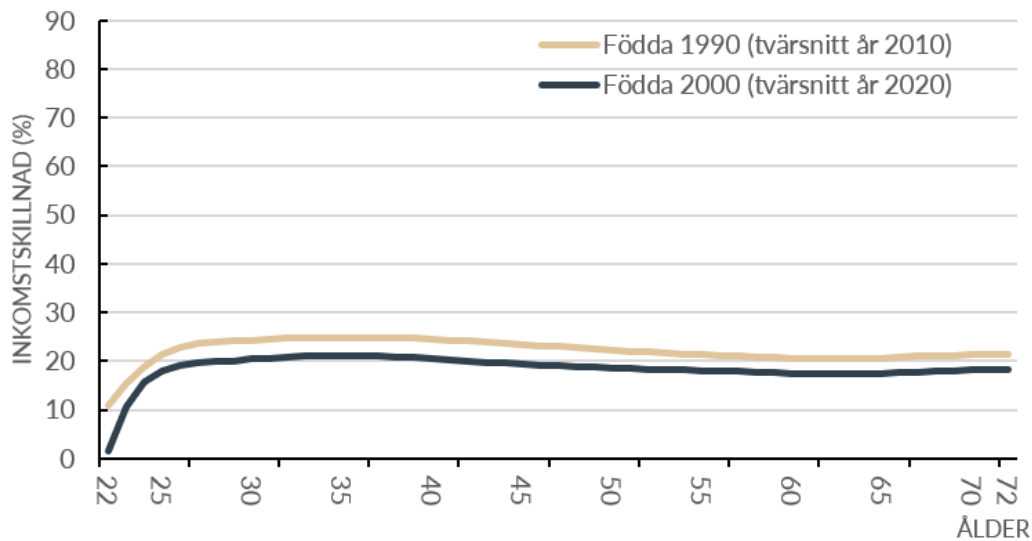
Antagandet som görs är då alltså att den framtida inkomsten för en person ett givet år kan skattas med äldre personers inkomster samma år.

Med hjälp av denna metod skattas alltså en hypotetisk livsinkomst för personer födda 1990 respektive 2000 med hjälp av inkomstuppger för år 2010 respektive år 2020.

I **diagram 4.2** presenteras resultatet av dessa tvärsnittsberäkningar av kvinnors andel av livsinkomsten för personer födda år 1990 och år 2000. Där framgår att för individerna som är födda 1990 så kommer livsinkomstskillnaden vid 72 års ålder att uppgå till 21,3 procent.

Beräkningar som utgår från år 2020 visar att skillnaden i livsinkomst minskar något för individerna som är födda 2000 jämfört med de födda 1990. Vid 72 års ålder kommer livsinkomstskillnaden för denna grupp uppgå till 18,1 procent.

DIAGRAM 4.2 Förväntad skillnad mellan kvinnors och mäns livsinkomster, utifrån tvärsnittsberäkningar födda 1990 och 2000, efter ålder

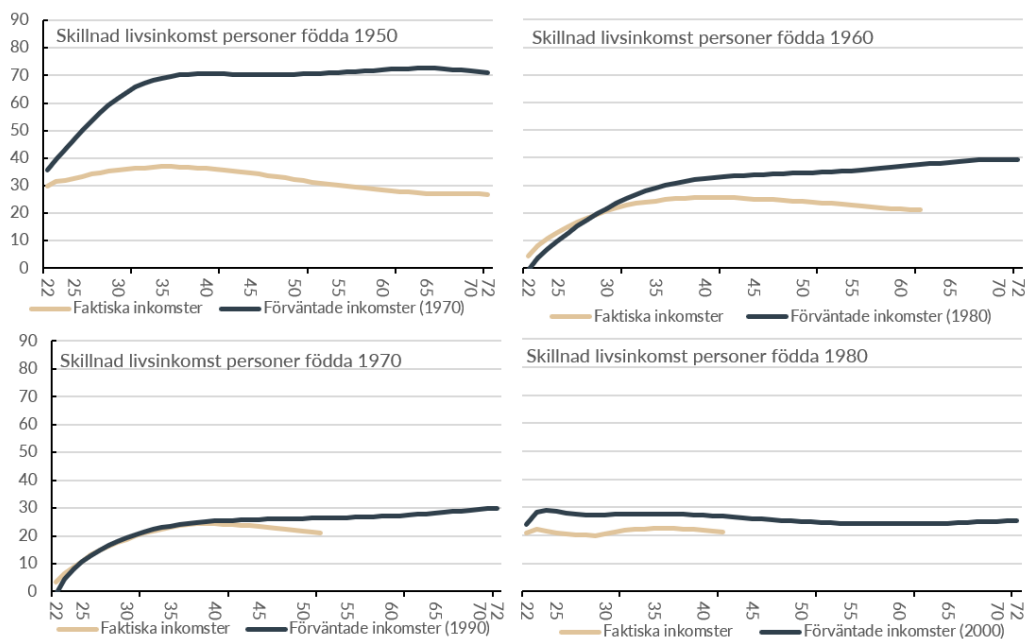


Källa: SCB och egna beräkningar

Skattningen bygger på att de inkomstskillnader som nu finns bland äldre individer i den undersökta årskullen kvarstår kommande år. Hur pass träffsäker den uppskattade skillnaden av livsinkomst mellan kvinnor och män blir är därmed beroende av hur stabila en mängd faktorer är framöver. Exempelvis kan en förändrad sysselsättningsgrad påverka precisionen.

För individer födda 1950 kan skattningarna med metoden jämföras med den faktiska sammanräknade inkomsten. Detta genom att jämföra den förväntade inkomsten som beräknas genom framskrivning av tvärsnittsdata för 1970 med de faktiska summerade inkomsterna så långt det är möjligt. På motsvarande sätt kan metoderna jämföras för individer födda 1960, 1970 och 1980, fast då för en kortare tidsperiod. Jämförelsen illustreras för de olika grupperna i **diagram 4.3**.

DIAGRAM 4.3 Förväntad skillnad mellan kvinnors och mäns livsinkomster utifrån tvärsnittsberäkningar respektive faktiska inkomster



Källa: SCB och egna beräkningar

Ju mer som påverkar inkomsterna för män och kvinnor på olika sätt, desto lägre precision får försöket att uppskatta den förväntade livsinkomsten med den hypotetiska metoden. Från diagram 4.3 framgår att den hypotetiska metoden har relativt lägre precision att uppskatta kvinnors andel av livsinkomsten för individer födda 1950 och 1960. Detta åskådliggörs av att de två linjerna avviker från varandra i de övre två diagrammen. För dessa individer blev den verkliga skillnaden mindre än den skillnad som beräkningen med den hypotetiska metoden gav.

En förklaring till detta är att de olika reformerna som infördes under 1970-talet påverkade samsättningsgraden positivt bland kvinnor, vilket inte beaktas i en tvärsnittsberäkning som utförs vid år 1970. Även utfallet för individerna födda 1960 visar på en mindre skillnad mellan män och kvinnor, än för en tvärsnittsberäkning utförd 1980.

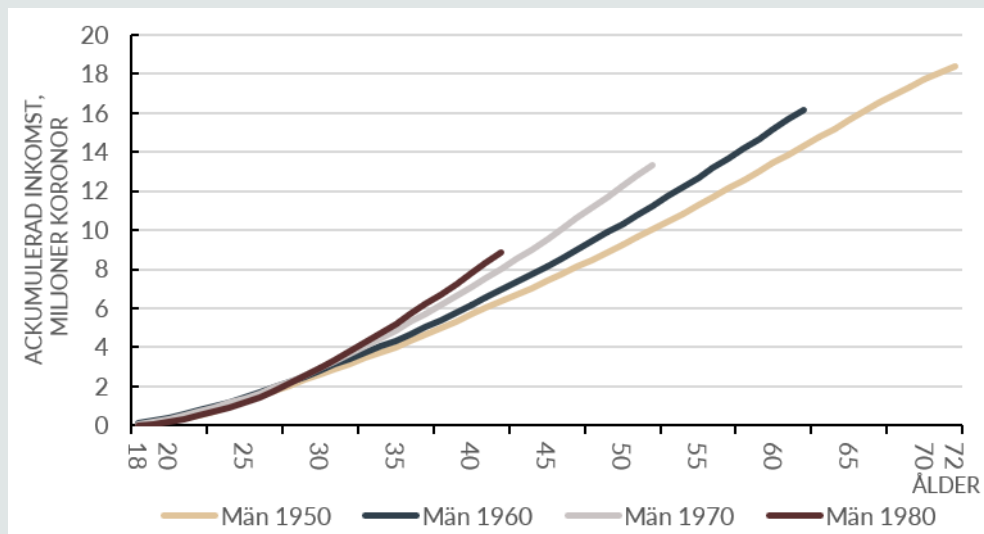
För individer födda 1970 och 1980 så ger tvärsnittsberäkningar/den hypotetiska metoden en bättre samstämmighet med det verkliga observerade utfallet av kvinnors andel av livsinkomsten. Detta åskådliggörs av att de två linjerna ligger nära varandra i de två nedre diagrammen.

Sammantaget visar jämförelsen mellan de olika metoderna att den förväntade inkomstskillnaden i samtliga åldersgrupper generellt sett var högre än den faktiska skillnaden. Hur stor skillnaden är beror på vid vilken ålder jämförelsen görs. För individerna födda 1950, 1960 och 1970 kan man notera att skillnaden mellan metoderna ökat efter 40 års ålder. Det återstår att se om samma mönster kommer att upprepas för individerna födda 1980.

Fördjupning: Jämförelse av nivå av livsinkomst mellan olika årskullar

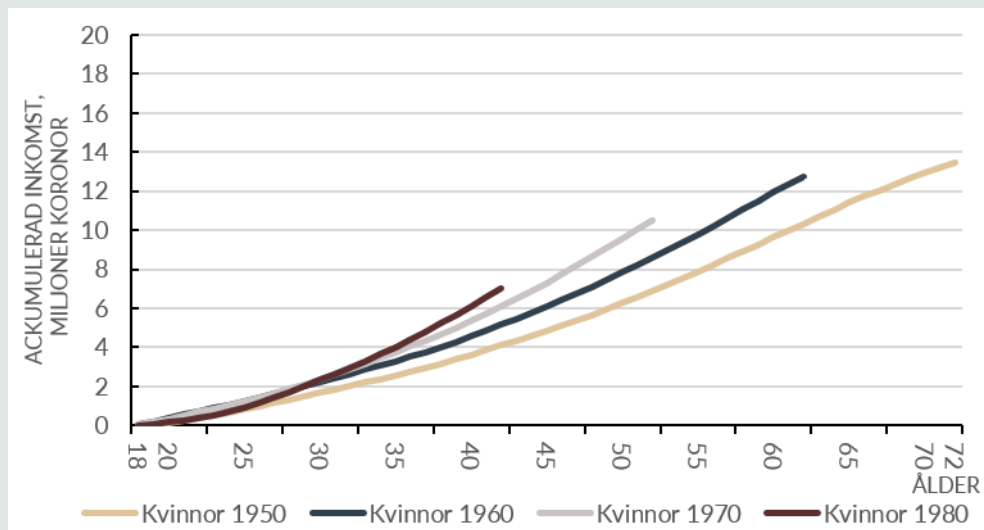
I denna fördjupning beskrivs utvecklingen av inkomstnivån för de grupper som följts i detta kapitel. För både kvinnor och män gäller att efter 40 års ålder har samtliga studerade årskullar haft en högre sammanräknad inkomst jämfört med årskullen född tio år tidigare. Utvecklingen i kronor (2022 års priser) visas för män respektive kvinnor i **diagram 4.4** och **diagram 4.5**.

DIAGRAM 4.4 Sammanräknad förvärvsinkomst för **män** födda 1950, 1960, 1970 och 1980 efter ålder, medianvärde, kronor (2022 års priser)



Källa: SCB och egna beräkningar

DIAGRAM 4.5 Sammanräknad förvärvsinkomst för **kvinnor** födda 1950, 1960, 1970 och 1980 efter ålder, medianvärde, kronor (2022 års priser)



Källa: SCB och egna beräkningar

Diagram 4.4 och 4.5 sammanfattas i **tabell 4.5** och **tabell 4.6**

TABELL 4.5 Sammanräknad inkomst för män födda 1950, 1960, 1970 och 1980 efter ålder, miljoner kr (i 2022 års prisnivå)

	30 år	40 år	50 år	60 år
Födelseår 1950	2,6	5,7	9,3	13,4
Födelseår 1960	2,8	6,1	10,3	15,2
Födelseår 1970	2,9	7,1	12,2	
Födelseår 1980	2,9	7,8		

Källa: SCB och egna beräkningar

Från tabellen framgår att för män vid 40 års ålder så var medianvärdet av den sammanräknade förvärvsinkomsten för män födda 1980, 7,8 miljoner medan den var 5,7 miljoner för män födda 1950 när de var 40 år gamla. Livsinkomsten var alltså cirka 37 procent högre för män födda 1980 jämfört med män födda 1950 när båda grupperna var 40 år gamla. För män födda 1960 och 1970 var skillnaden mot män födda 1950, 8- respektive 24-procent när de var 40 år gamla.

TABELL 4.6 Sammanräknad inkomst för kvinnor födda 1950, 1960, 1970 och 1980 efter ålder, miljoner kr (i 2022 års prisnivå)

	30 år	40 år	50 år	60 år
Födelseår 1950	1,7	3,6	6,3	9,6
Födelseår 1960	2,2	4,6	7,8	11,9
Födelseår 1970	2,4	5,4	9,6	
Födelseår 1980	2,3	6,1		

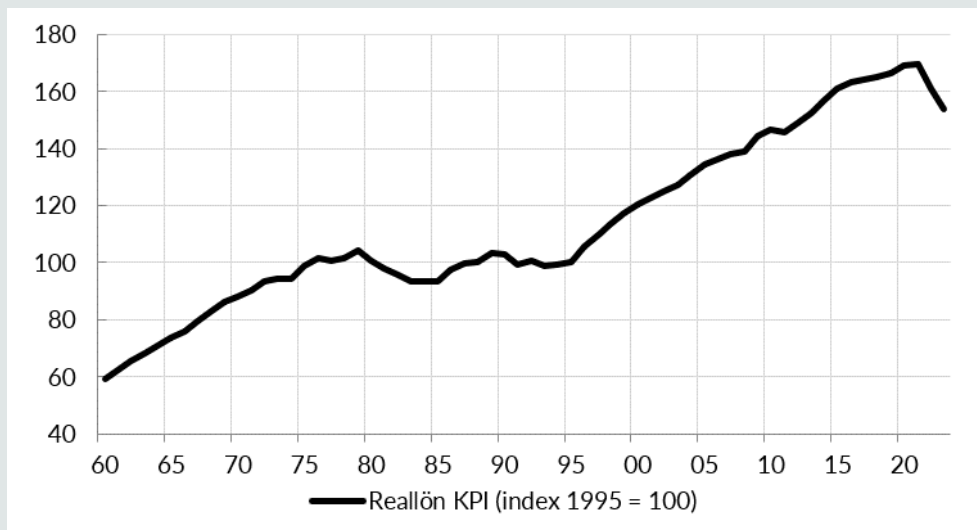
Källa: SCB och egna beräkningar

Även om nivåerna är lägre så har inkomsterna ökat mer bland kvinnor än bland män över tid (jämför med tabell 4.6). Av tabellen framgår att vid 40 års ålder så var medianvärdet av den sammanräknade förvärvsinkomsten för kvinnor födda 1980 cirka 68 procent högre jämfört med kvinnor födda 1950, 6,1 jämfört med 3,6 miljoner). För kvinnor födda 1960 och 1970 var motsvarande skillnad 26- respektive 47-procent.

En av förklaringarna till att den sammanräknade förvärvsinkomsten är högst för både kvinnor och män födda 1980 vid 40 års ålder är att de i stor utsträckning har fått ta del av den trendmässiga ökningen av den genomsnittliga reallönen per timme under perioden 1995–2020.

Diagram 4.6 visar reallönen i nivå sedan 1960. Från diagrammet framgår att utvecklingen reallöner var positiv under perioden 1960–1980. Under perioden 1980–1995, då inflationen var relativt hög, låg reallöneutvecklingen i princip stilla. Och under perioden 1995–2020 så ökade reallönerna åter.

DIAGRAM 4.6 Reallön i nivå sedan 1960, Index 1995=100



Källa: Medlingsinstitutet, SCB och egna beräkningar

En nedbrytning av ökningstakten efter de olika grupperna visar att sammantaget steg den genomsnittliga reallönen per timme ungefär lika snabbt för individer födda 1970 fram till och med att de uppnådde åldern 40 år som för individer födda 1980. Ökningen 1988–2010 som påverkade de födda 1970 är ungefär densamma som ökningen 1998–2020, som påverkade de födda 1980, se **tabell 4.7** nedan. Inkomstutvecklingen för gruppen som föddes 1980 har dock varit starkare (se tabell 4.6). Det beror delvis på att de sammanlagda inkomsterna även påverkas av hur många som har haft en sysselsättning. För gruppen som föddes 1970 hade den stora krisen på arbetsmarknaden under 1990-talet en negativ effekt på de totala inkomsterna jämfört med de som föddes 1980.

TABELL 4.7 Reallöneutveckling, procentuell förändring, individer födda 1950, 1960, 1970 och 1980 efter åldersintervall

	Födda 1950	Födda 1960	Födda 1970	Födda 1980
Reallöneutveckling i Sverige när gruppen var 18-30 år	21,2	1,3	20,2	28,7
Reallöneutveckling i Sverige när gruppen var 30-40 år	2,4	17,1	21,6	15,3
Reallöneutveckling i Sverige när gruppen var 40-50 år	17,1	21,6	15,3	...
Reallöneutveckling i Sverige när gruppen var 50-60 år	28,5	20,1
Reallöneutveckling i Sverige när gruppen var 60-72 år	29,5

Källa: Medlingsinstitutet, SCB och egna beräkningar

Bilaga Fakta om rapporten

Bakgrund

I juni 2022 lämnade kommissionen för jämställda livsinkomster in sitt slutbetänkande ”Minska Gapet”. Som ett resultat av kommissionens förslag fick Medlingsinstitutet i uppdrag att göra en rapport med jämställdhetsanalyser av inkomstskillnader mellan kvinnor och män. Analysen skulle beakta samtliga inkomster som påverkar individers disponibla inkomster och den skulle beskriva inkomstskillnader i olika grupper i befolkningen. Analysen publicerades i juni 2023 som *Inkomstskillnader mellan kvinnor och män*.

I Medlingsinstitutets regleringsbrev för 2024 gav regeringen i uppdrag åt myndigheten att göra fortsatta jämställdhetsanalyser av inkomstskillnader mellan kvinnor och män. Denna rapport utgör den huvudsakliga rapporteringen av det regleringsuppdraget.

Rapporten är på många sätt en fortsättning och även en vidareutveckling av föregående års rapport. Rent konkret innebär det en mer fokuserad redovisning av inkomstskillnaderna där tanken är att denna rapport ska kunna återupprepas löpande.

För att tillåta jämförelser över tid så har årets rapport inneburit att inkomstskillnader beräknats för åren 2020–2022.

Avgränsningar och definitioner

Populationsavgränsning

Den del av befolkningen som inkluderas i rapporten är avgränsad enligt följande så att personerna som ingår uppfyller följande kriterier:

- Helårsfolkbokförda
- Ingår i hushåll med disponibel inkomst skild från 0
- Individer 20 år eller äldre

De två första kriterierna är identiska med förra årets rapport och syftar till att undvika att personer som inte är bosatta i Sverige hela året eller som utvandrat snedvrider resultaten.

En skillnad jämfört med föregående års rapport är att i den användes åldersavgränsningen 15–74 år för den huvudsakliga redovisningen. Detta gjordes för att lägga presentationen i linje med den åldersavgränsning som görs i SCB:s statistikprodukt Befolkningens Arbetsmarknadsstatus (BAS).

För årets rapport har åldersavgränsningen justerats till att inkludera samtliga individer som är 20 år eller äldre under det aktuella året. Detta har ett antal fördelar

- Det huvudsakliga måttet på inkomstskillnaden mellan kvinnor och män inkluderar nu fullt ut de skillnader som finns i den äldre delen av befolkningen.
- På motsvarande sätt så inkluderas inte inkomster från personer som inte kan förväntas vara självförsörjande.

Inkomstbegrepp

Det huvudsakliga inkomstbegreppet som används i rapporten är **individuell disponibel inkomst** (även benämnt nettoinkomst). Det är summan av alla skattepliktiga och skattefria inkomster och ersättningar minus skatt och övriga negativa transfereringar som återbetalt studielån och betalt underhåll.

Begreppet omfattar hela den inkomst som en individ kan disponera efter skatt. Det är därför ett lämpligt inkomstbegrepp att använda för att jämföra inkomster mellan grupper av individer, till exempel kvinnor och män.

I kapitlet om livsinkomster används **sammanräknad förvärvsinkomst**. I detta inkomstmått ingår inkomst av tjänst och inkomst av näringsverksamhet, före skatt. Inkomst av tjänst är i sin tur ett brett inkomstslag som omfattar lön, pension och skattepliktiga ersättningar som sjukpenning, sjuk- och aktivitetsersättning, föräldrapenning, A-kassa och så vidare.

Skattefria ersättningar, till exempel studiemedel, ekonomiskt bistånd och barnbidrag, ingår däremot inte. Kapitalinkomst ingår inte heller.

Redovisningsgrupper

Arbetsmarknadsstatus

BAS, Befolkningens arbetsmarknadsstatus är en statistikprodukt där befolkningen delas in i sex olika kategorier utifrån deras position på arbetsmarknaden (sysselsatt, arbetslös, studerande, pensionär, sjuk och övrig). Syftet med produkten är att med hjälp av administrativa data beskriva arbetsmarknadsläget samt utvecklingen över tid.

Till grund för klassificeringen i BAS används uppgifter som är inhämtade av SCB från Arbetsförmedlingen, Skatteverket, Bolagsverket, Försäkringskassan och Pensionsmyndigheten, men även från andra myndigheter såsom Socialstyrelsen och CSN.

Den huvudsakliga målvariabeln i BAS är arbetsmarknadsstatus som anger om en person är sysselsatt, arbetslös, studerande, pensionär eller sjuk. Personer som inte kan placeras i någon av dessa grupper samlas i gruppen övriga. Målvariabeln definieras utifrån tidsperioden månad vilket till exempel innebär att gruppen sysselsatta innehåller de personer som någon gång under månaden har varit sysselsatta.

Sysselsatta - En person klassificeras som sysselsatt om minst ett av följande kriterier är uppfyllda:

- Har under månaden fått en utbetalning av ersättning för arbete som är underlag för arbetsgivaravgifter enligt Skatteverkets arbetsgivardeklaration på individnivå (AGI).
- Bedöms under månaden driva ett verksamt företag som enskild näringsidkare, handels- eller kommanditbolagsdelägare. Bedömningen om en egenföretagare anses vara verksam eller inte baseras på information från Skatteverket och aktivitetsstatus från SCB:s Företagsregister.
- Har under minst en av de elva månader som föregår referensmånaden fått utbetalning av ersättning för arbete som är underlag för arbetsgivaravgifter enligt AGI. Dessutom har fått utbetald ersättning från Försäkringskassan under samtliga efterföljande månader fram till och med referensmånaden.

Arbetslösa - En person klassificeras som arbetslös om den inte definierats som sysselsatt och varit inskriven som arbetslös hos Arbetsförmedlingen som öppet arbetslös eller sökande i program med aktivitetsstöd någon gång under månaden. Arbetsmarknadsstatusen arbetslös erhålls dessutom endast om personen är i åldern 16–64 år per den sista dagen i månaden.

Studerande - En person klassificeras som studerande om den inte klassificerats som varken sysselsatt eller arbetslös och samtidigt uppfyller något av följande:

- Har under månaden fått utbetalning från Centrala studiestödsnämnden av typen studie-stöd, studiehjälp eller studiestartsstöd eller utbetald aktivitetsersättning från Försäkringskassan för förlängd skolgång.

Pensionär - En person som klassificeras som pensionär har inte klassificerats som sysselsatt, arbetslös eller studerande enligt ovan och har under månaden enligt uppgift från Pensionsmyndigheten fått utbetalning av typen inkomstpension, tilläggspension, garantipension, premiepension, bostadstillägg till pensionärer eller äldreförsörjningsstöd.

Sjuk - En person som klassificeras som sjuk har inte klassificerats i någon av ovanstående grupper och har under månaden fått utbetald ersättning från Försäkringskassan av typen sjukersättning, aktivitetsersättning (förutom för förlängd skolgång), sjukpenning, rehabiliteringspenning, arbets- eller yrkesskadesjukpenning, smittbärappenning eller ersättning till riskgrupp.

Övrig - En person som klassificeras som övrig har inte klassificerats till någon av arbetsmarknadsstatusarna sysselsatt, arbetslös, studerande, pensionär eller sjuk.

Anställda och företagare

Som beskrivits ovan klassas personer enligt BAS som sysselsatta av två huvudsakliga anledningar. För den största gruppen på grund av att det för individen finns en inrapporterad arbetsgivardeklaration (AGI-uppgift) för den aktuella referensmånaden (i detta fall december 2020), dessa blir normalt sett klassade som anställda. Merparten av de resterande sysselsatta blir klassade som sysselsatta genom att de bedöms driva ett aktivt företag under månaden.

Värt att notera är att personer både kan ha en AGI-uppgift samt driva företag under den aktuella månaden. I dessa fall, då personen alltså både är verksam både som företagare och anställd, klassificeras individen enligt den del som genererar störst inkomst.

Vidare så kan företagen delas in i två undergrupper utifrån om de bedriver sin verksamhet i form av aktieföretag eller inte. Denna klassning görs med hjälp av information om juridisk form som hämtats från SCB:s Företagsdatabas (FDB). I registret finns olika företagsformer registrerade (exempelvis Enskild näringsverksamhet, handels-/kommanditbolag och Aktieföretag). Med hjälp av variabeln juridisk form går det att dela upp de individer som bedöms vara företagare i AB ägare respektive Ej AB ägare.

Anställda efter sektor och personalkategori

Utifrån information från olika källor går det även att dela in gruppen anställda efter vilken sektor de är anställda i samt dela upp gruppen anställda inom privat sektor efter personalkategori. Med variabeln sektorkod hämtad från SCB:s Företagsdatabas (FDB), går det att dela in de sysselsatta efter vilken sektor de är anställd inom (privat sektor, kommuner, regioner, staten). Utifrån information från SCB:s Yrkesregister går det även att dela upp de anställda i privat sektor efter personalkategori (arbetare respektive tjänstemän).¹¹

Uppdelningen efter personalkategori (arbetare respektive tjänstemän) följer den som görs i Medlingsinstitutets lönestrukturstatistik för privat sektor. Personalkategori definieras efter fackligt löneavtalsområde. Anställda inom LO-förbundens löneavtalsområde klassas som arbetare och övriga anställda ska klassas som tjänstemän. Från och med 2014 års undersökning klassificeras personalkategori (arbetare/tjänstemän) utifrån vilken yrkeskod som den anställda har.

Utbildningsnivå

För att dela in befolkningen efter utbildningsnivå används Svensk utbildningsklassifikation (SUN 2020). Baserat på uppgifter på tresiffernivå kodas en grov utbildningsnivå med grupperna förgymnasial utbildning (nivå 1-2), gymnasial utbildning (nivå 3), kort eftergymnasial utbildning (nivå 4) och lång eftergymnasial utbildning (nivå 5-6).

Datamaterial

Underlag till rapporten utgörs främst av två huvudsakliga källor framtagna av SCB som bearbetats av Medlingsinstitutet. För inkomstuppgifterna används uppgifter från Inkomst- och Taxeringsregistret (IoT). Till dessa uppgifter har information från ett flertal andra källor kopplats på:

- Uppgift om individens arbetsmarknadsstatus har hämtats från Befolkningens arbetsmarknadsstatus (BAS) (Definitiv årsversion). Uppgiften bygger på november månads uppgift.
- Uppgift om individens utbildning har hämtats från utbildningsregistret (UREG).
- Uppgift om individens födelseland, vistelsetid har hämtats från Registret över totalbefolkningen (RTB).
- Uppgift om yrke har hämtats från Longitudinell integrationsdatabas för sjukförsäkrings- och arbetsmarknadsstudier (LISA).

För beräkningar av inkomstskillnader inom hushåll i kapitel 3 och beräkning av livsinkomster i kapitel 4 har ytterligare databearbetning gjorts av SCB på uppdrag av Medlingsinstitutet.

¹¹ Yrkesregistret är ett register på individnivå som ger årlig information om den arbetande befolkningens yrkesfördelning. Registret bygger på yrkesuppgifter från ett tjugotal olika källor, varav de viktigaste är lönestrukturstatistiken, arbetsgivarorganisationer samt yrkesenkät till arbetsgivare.



Medlingsinstitutet

Box 1236

111 82 Stockholm

Telefon: 08-545 292 40

info@mi.se

Webbplats: www.mi.se